

অত্যাৱশ্যকীয় কৃষি পণ্যের বাজারদরের
মাসিক পর্যালোচনামূলক প্রতিবেদন
জানুয়ারী - ২০১৫

গবেষণা ও উন্নয়ন শাখা
কৃষি বিপণন অধিদপ্তর
খামারবাড়ি, ফার্মগেট
ঢাকা-১২১৫
www.dam.gov.bd

নিত্য প্রয়োজনীয় পণ্যের বাজার মূল্য পরিস্থিতির মাসিক পর্যালোচনা প্রতিবেদন।

মাসের নামঃ জানুয়ারী-২০১৫

জানুয়ারী-২০১৫ মাসে ধান,চাল,গম ও ভুট্টা ফসলের বাজারদর ভিত্তিক পরিস্থিতি প্রতিবেদন

কৃষি বিপণন অধিদপ্তর কর্তৃক সংকলিত জাতীয় গড় বাজারদর তথ্য অনুযায়ী ডিসেম্বর/ ২০১৪ মাসের তুলনায় জানুয়ারি - ২০১৫ মাসে ধান, চাল,গম,আটা ও ভুট্টা-র বাজারদর ভিত্তিক পর্যবেক্ষণ প্রতিবেদন নিম্নমরূপঃ

১। বাজারদর হ্রাস/বৃদ্ধি পরিস্থিতিঃ

জানুয়ারি -২০১৫ মাসে জেলা অফিসসমূহ হতে প্রাপ্ত সাপ্তাহান্তিক বাজারদর বুলেটিন কৃষি বিপণন অধিদপ্তরের সদর দপ্তরে সংকলন করা হয়েছে। সংকলিত উক্ত বাজারদর তথ্যের মাধ্যমে ধান,চাল, গম ,আটা ও ভুট্টা-র প্রাপ্ত জাতীয় গড় বাজারদর ডিসেম্বর/ ২০১৪ মাসের বাজারদরের সাথে তুলনামূলকভাবে নিম্ন সারণীতে দেখানো হলোঃ

সারণী - ক

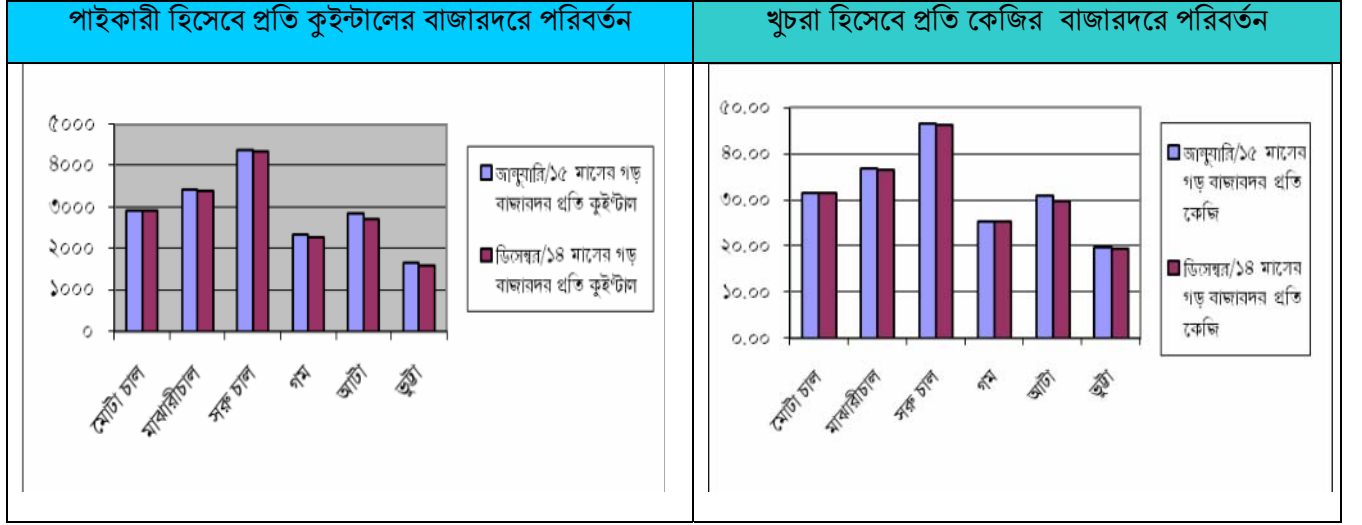
(মূল্য টাকায়)

ফসল	জানুয়ারি/১৫ মাসের গড় বাজারদর		ডিসেম্বর /১৪ মাসের গড় বাজারদর		এক মাসের ব্যবধানে দামের হ্রাস/বৃদ্ধি		শতকরা হারে দামের হ্রাস/বৃদ্ধি	
	প্রতি কুইন্টাল	প্রতি কেজি	প্রতি কুইন্টাল	প্রতি কেজি	প্রতি কুইন্টাল	প্রতি কেজি	কুইন্টালে	কেজিতে
মোটা চাল	২৯২৩	৩১.৩৮	২৯৩৪	৩১.৫২	-১১	-০.১৪	-০.৩৭%	-০.৪৪%
মাঝারী চাল	৩৪৪৭	৩৬.৬৩	৩৪১৭	৩৬.৩৪	৩০	০.২৯	০.৮৮%	০.৮০%
সরু চাল	৪৩৯২	৪৬.৪৪	৪৩৫১	৪৬.১৭	৪১	০.২৭	০.৯৪%	০.৫৮%
গম	২৩৪২	২৫.৩৫	২২৯১	২৫.৩০	৫১	০.০৫	২.২৩%	০.২০%
আটা	২৮৪৩	৩০.৮৫	২৭২৩	২৯.৭৩	১২০	১.১২	৪.৪১%	৩.৭৭%
ভুট্টা	১৬৫৬	১৯.৫৯	১৫৮৭	১৯.৫৫	৬৯	০.০৪	৪.৩৫%	০.২০%

উপরোক্ত বাজারদর সারণীতে দেখা যায়, ডিসেম্বর / ২০১৪ মাসের তুলনায় জানুয়ারি -২০১৫ মাসে মোটা চাল ব্যতীত সকল প্রকার চাল এর পাইকারী ও খুচরা দাম উভয়ই সামান্য বৃদ্ধি পেয়েছে। মোটা চাল এর পাইকারী ও খুচরা দাম উভয়ই সামান্য হ্রাস পেয়েছে। তবে গম, আটা ও ভুট্টা এর পাইকারী দাম ও খুচরা দাম উভয়ই বৃদ্ধি পেয়েছে।

সারণী অনুযায়ী এক মাসের ব্যবধানে চাল মাঝারি ও সরু এর পাইকারী গড় দাম কুইন্টাল প্রতি যথাক্রমে ৩০/- ও ৪১/- টাকা বৃদ্ধি পেয়েছে। মাঝারি চালের খুচরা গড় দাম কেজি প্রতি ০.২৯/-টাকা এবং সরু চালের খুচরা গড় দাম কেজি প্রতি ০.২৭/-টাকা বৃদ্ধি পেয়েছে। মোটা চালের পাইকারী গড় দাম ১১/- টাকা এবং খুচরা গড় দাম কেজি প্রতি ০.১৪/- টাকা হ্রাস পেয়েছে। জানুয়ারি -২০১৫ মাসে আটার পাইকারী গড় দাম কুইন্টাল প্রতি ১২০/-টাকা ও খুচরা গড় দাম কেজি প্রতি ১.১২/- টাকা বৃদ্ধি পেয়েছে। জানুয়ারি -২০১৫ মাসে গমের পাইকারী গড় দাম বৃদ্ধি পেয়েছে ৫১/-টাকা এবং খুচরা গড় দাম বৃদ্ধি পেয়েছে ০.০৫/-টাকা। এছাড়া জানুয়ারি -২০১৫ মাসে ভুট্টার পাইকারী ও খুচরা দাম বৃদ্ধি পেয়েছে। ভুট্টার পাইকারী গড় দাম কুইন্টাল প্রতি ৬৯/- টাকা ও খুচরা গড় দাম কেজি প্রতি ০.০৪/- টাকা

বৃদ্ধি পেয়েছে। জানুয়ারি -২০১৫ মাসে উপর্যুক্ত ফসলগুলোর বাজারদর পরিবর্তনের চিত্র একনজরে দেখা যায়। গ্রাফে বাজারদর পরিবর্তনের চিত্র নিম্নরূপঃ



জানুয়ারি -২০১৪ মাসের বাজারদর পরিস্থিতি পর্যালোচনায় বিগত বছরগুলোর সাথে চলতি বছরের জানুয়ারি -২০১৫ মাসের বাজারদর তুলনা করা যেতে পারে। সুতরাং জানুয়ারি /২০১৫ মাসের গড় বাজারদরকে কেন্দ্রবিন্দু ধরে বিগত ০৫ বছরের গড় বাজারদর তথ্য নিম্নে দেখানো হলোঃ

সারণী - খ

(প্রতি কুইন্টালের পাইকারী ভিত্তিতে জাতীয় গড় বাজার দর)

ফসল	মাস	জানুয়ারি -১১	জানুয়ারি -১২	জানুয়ারি -১৩	জানুয়ারি -১৪	জানুয়ারি -১৫
মোটা চাল		৩১৫৮	২৫৪৮	২৪২১	৩১১২	২৯২৩
মাঝারী চাল		৩৫৮৩	৩০১৬	২৯৮৫	৩৫৪৫	৩৪৪৭
সরু চাল		৪২৩৭	৪০২৫	৩৮৯৬	৪৪৪৯	৪৩৯২
লাল গম		২৫৮৪	২০৯২	২৪৯২	২৩৬৬	২৩৪২
খোলা আটা		২৬১০	২৫১৩	৩০০৪	২৯৩৯	২৮৪৩
ভুট্টা		১৯৭৪	১৯৭৬	২০৩৫	১৯৯০	১৬৫৬

তথ্যসূত্রঃ বাজার তথ্য পরিসংখ্যান, ডিএএম

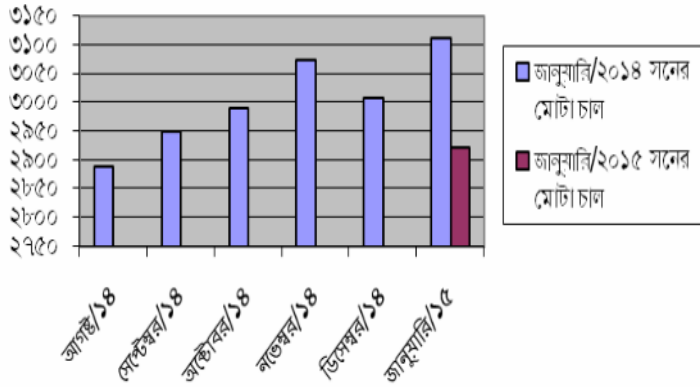
সারণী - গ

(প্রতি কেজির খুচরা দামের ভিত্তিতে জাতীয় গড় বাজার দর)

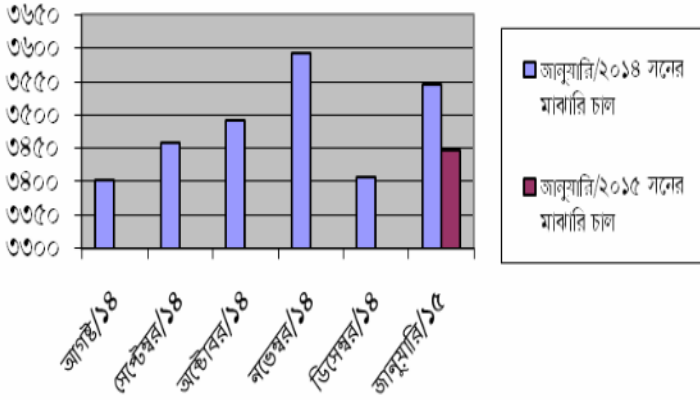
ফসল	মাস	জানুয়ারি -১১	জানুয়ারি -১২	জানুয়ারি -১৩	জানুয়ারি -১৪	জানুয়ারি -১৫
মোটা চাল		৩৩.৭১	২৭.৬২	২৬.৪৩	৩৩.১৫	৩১.৩৮
মাঝারী চাল		৩৭.৭৩	৩২.১১	৩২.১১	৩৭.৬২	৩৬.৬৩
সরু চাল		৪৪.৬৪	৪২.৬৩	৪১.৭৫	৪৬.৮২	৪৬.৪৪
লাল গম		২৮.২১	২৩.০৫	২৬.০৭	২৪.৯০	২৫.৩৫
খোলা আটা		২৮.৩৫	২৭.২৫	৩২.৪৯	৩১.৮৬	৩০.৮৫
ভুট্টা		২১.৬৭	২২.৫৪	২২.৯৭	২৩.১৪	১৯.৫৯

২০১৪ সালের সাথে চলতি বছরের একই সময়ের অর্থাৎ জানুয়ারি /২০১৫ মাসের বাজারদর তথ্যের তুলনামূলক উপস্থাপন চালের বাজারদর হ্রাস-বৃদ্ধির পরিমাণ দেখতে সাহায্য করবে।

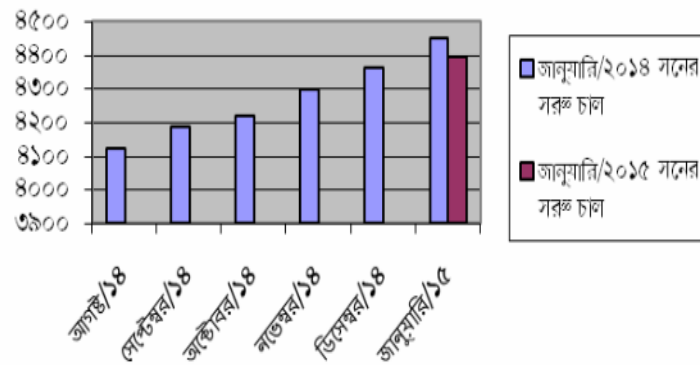
নিম্নে তুলনামূলক বাজারদর-এর গ্রাফিক উপস্থাপন করা হলোঃ



□ গ্রাফে ২০১৪ সালের জানুয়ারি মাসের তুলনায় ২০১৫ সালের জানুয়ারি মাসে মোটা মানের চালের বাজারদরের হ্রাস-বৃদ্ধির হার দেখানো হয়েছে। এখানে দেখা যাচ্ছে যে, গত বছরের একই সময়ের তুলনায় এ বছর মোটা চালের বাজারদর কম। জানুয়ারি/২০১৪ মাসের তুলনায় জানুয়ারি/২০১৫ মাসে মোটা চালের মূল্য হ্রাসের ব্যবধান প্রতি কুইন্টালে (৩১১২-২৯২৩) = ১৮৯/- টাকা।



□ গ্রাফে জানুয়ারি/২০১৪ সালের তুলনায় জানুয়ারি/২০১৫ সালে মাঝারী মানের চালের বাজারদরের হ্রাস-বৃদ্ধির হার দেখানো হয়েছে। এখানে দেখা যাচ্ছে যে, গত বছরের একই সময়ের তুলনায় এ বছর মাঝারী মানের চালের বাজারদর বেশী। জানুয়ারি/২০১৪ মাসের তুলনায় জানুয়ারি/২০১৫ মাসে মাঝারী মানের চালের মূল্য হ্রাসের



□ গ্রাফে জানুয়ারি/২০১৪ সালের তুলনায় জানুয়ারি/২০১৫ সালে সরু মানের চালের বাজারদরের হ্রাস-বৃদ্ধির হার দেখানো হয়েছে। এখানে দেখা যাচ্ছে যে, গত বছরের একই সময়ের তুলনায় এ বছর সরু মানের চালের বাজারদর কম। জানুয়ারি/২০১৪ মাসের তুলনায় জানুয়ারি/২০১৫ মাসে সরু চালের মূল্য হ্রাসের ব্যবধান প্রতি কুইন্টালে (৮৪৫০-৮৩৯২) = ৫৭/- টাকা।

২। বাজারদর প্রবনতাঃ

কৃষি বিপণন অধিদপ্তর কর্তৃক সংকলিত গত ০৬ মাসে ধান,চাল,গম,আটা ও ভুট্টা ফসলের জাতীয় গড় বাজারদর চিত্র নিম্নরূপঃ

সারণী -গ

প্রতি কুইন্টালের (১০০ কেজি) পাইকারী গড় বাজারদর

পণ্য	বিবরণ	আগষ্ট / ১৪	সেপ্টেম্বর / ১৪	অক্টোবর/ ১৪	নভেম্বর/ ১৪	ডিসেম্বর/ ১৪	জানুয়ারি/ ১৫
চাল	মোটা	৩০৮২	৩১০৯	৩১৩৬	৩১১৩	২৯৩৪	২৯২৩
	মাঝারী	৩৫৮৩	৩৬০৫	৩৬৫৪	৩৬৫১	৩৪১৭	৩৪৪৭
	সবু	৪৩৫৮	৪৩৬৮	৪৩৮৯	৪৪১১	৪৩৫১	৪৩৯২
গম	লাল	২২৪২	২২৩৮	২২৬৮	২২৭৬	২২৯১	২৩৪২
আটা	খোলা	২৬৫৩	২৬৩৬	২৬৪৬	২৩৬৩	২৭২৩	২৮৪৩
ভুট্টা	রবি	১৬০৮	১৫৯৬	১৫৬৭	১৫৬২	১৫৮৭	১৬৫৬

- এক মাসের ব্যবধানে লাল গমে কুইন্টাল প্রতি মূল্য বৃদ্ধি পেয়েছে ৫১/- টাকা।
- জানুয়ারি /২০১৫ সালে খোলা আটায় কুইন্টাল প্রতি মূল্য বৃদ্ধি পেয়েছে ১২০/-টাকা।

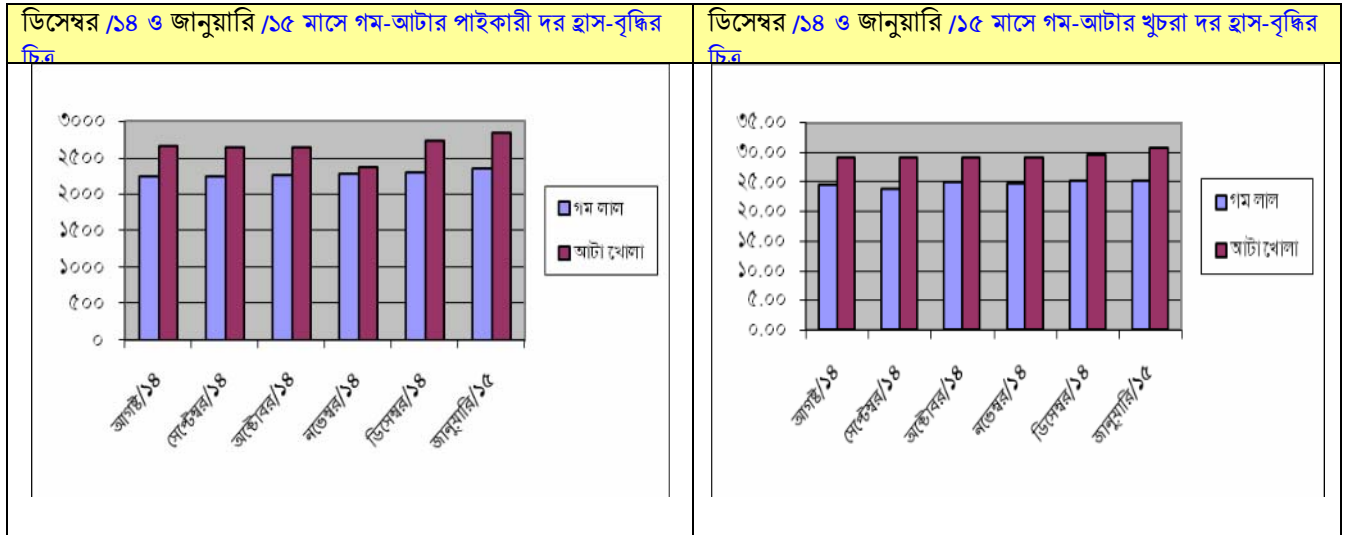
সারণী -ঘ

প্রতি কেজির খুচরা গড় বাজারদর

পণ্য	বিবরণ	আগষ্ট / ১৪	সেপ্টেম্বর / ১৪	অক্টোবর/ ১৪	নভেম্বর/ ১৪	ডিসেম্বর/ ১৪	জানুয়ারি/ ১৫
চাল	মোটা	৩২.৭৯	৩৩.১৪	৩৩.৩৯	৩৩.১৭	৩১.৫২	৩১.৩৮
	মাঝারী	৩৮.০০	৩৮.১৯	৩৮.৭৫	৩৮.৭৫	৩৬.৩৪	৩৬.৬৩
	সবু	৪৫.৯১	৪৬.০৭	৪৬.২২	৪৬.৫২	৪৬.১৭	৪৬.৪৪
গম	লাল	২৪.৫০	২৩.৮৮	২৫.০৩	২৫.২৫	২৫.৩০	২৫.৩৫
আটা	খোলা	২৯.২৫	২৯.১২	২৯.১৯	২৯.১৭	২৯.৭৩	৩০.৮৫
ভুট্টা	রবি	২০.৭৮	১৯.১৭	২০.৬৩	১৯.৫০	১৯.৫৫	১৯.৫৯

- এক মাসের ব্যবধানে লাল গম কেজি প্রতি খুচরা মূল্য ০.০৫/- টাকা বৃদ্ধি পেয়েছে।
- এবং জানুয়ারি /২০১৫ সালে খোলা আটায় কেজি প্রতি খুচরা মূল্য ১.১২/- টাকা বৃদ্ধি পেয়েছে।

সারণী অনুযায়ী আটার বাজারদর বৃদ্ধি পেয়েছে। নিম্নে গ্রাফে দর হাস ও বৃদ্ধির গতি দেখানো হলোঃ

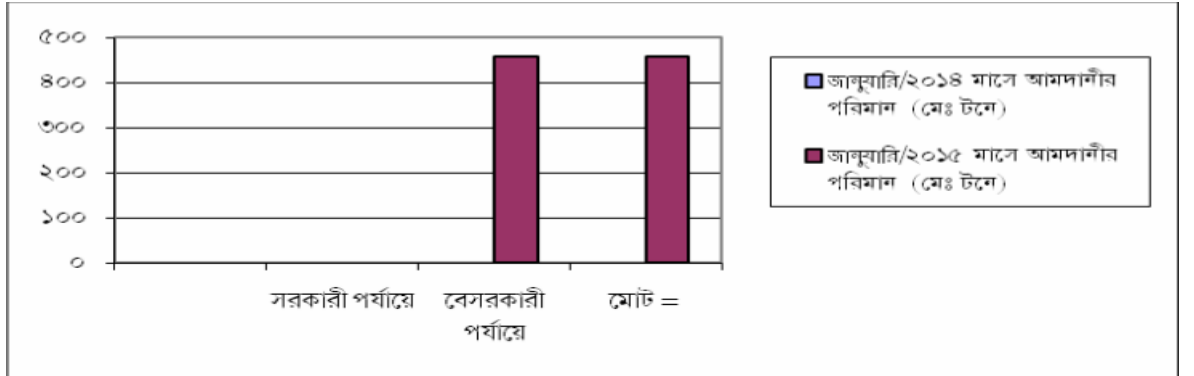


ডিসেম্বর/১৪ ও জানুয়ারি/১৫ মাসের উপর্যুক্ত তুলনামূলক বাজারদর সারণী ও গ্রাফে প্রতিফলিত হয় যে, ডিসেম্বর /১৪ মাসের তুলনায় জানুয়ারি/১৫ মাসে গম ও আটার পাইকারী ও খুচরা দাম উভয়ই বৃদ্ধি পেয়েছে। এবং ভুট্টার পাইকারী ও খুচরা দামেও সামান্য বৃদ্ধি পেয়েছে।

৩। চাল ও গম এর আমদানীর তুলনামূলক হালচিত্রঃ-

চাল	জানুয়ারি /২০১৪ মাসে আমদানীর পরিমাণ (মেঃ টনে) ০০০	জানুয়ারি /২০১৫ মাসে আমদানীর পরিমাণ (মেঃ টনে) ০০০
সরকারী পর্যায়	-	-
বেসরকারী পর্যায়	-	৪৫৮.২০
মোট =	-	৪৫৮.২০

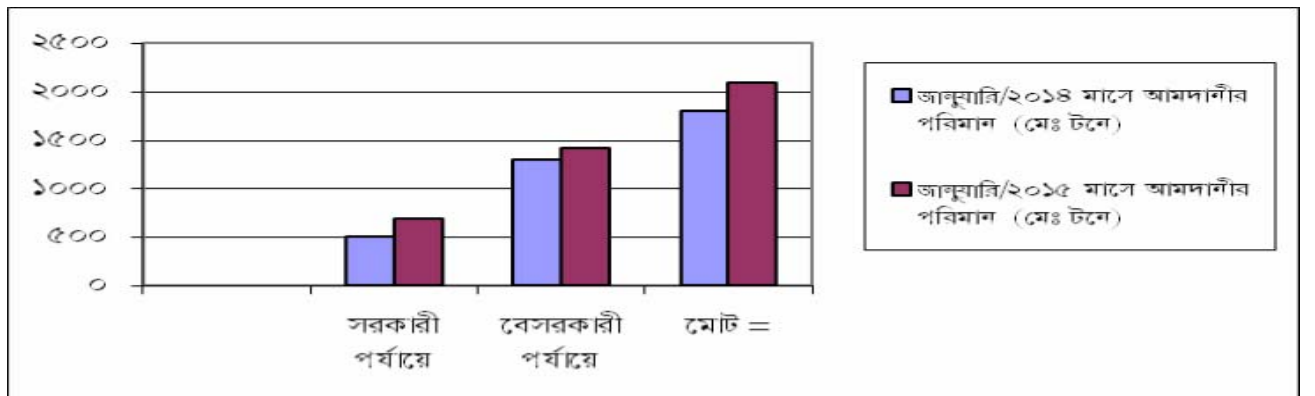
চাল এর আমদানীর তুলনামূলক চিত্র



গম	জানুয়ারি /২০১৪ মাসে আমদানীর পরিমাণ (মেঃ টনে) ০০০	জানুয়ারি /২০১৫ মাসে আমদানীর পরিমাণ (মেঃ টনে) ০০০
সরকারী পর্যায়	৫০৩.৬০	৬৮৫.২০
বেসরকারী পর্যায়	১২৯০.৪০	১৪১০.০৯
মোট =	১৭৯৪.০০	২০৯৫.২৯

তথ্য সূত্রঃ- এম আই এস ডিজি ফুড।

গম এর আমদানীর তুলনামূলক চিত্র



৪। চাল ও গমের তুলনামূলক আন্তর্জাতিক বাজারদর এর হালচিত্রঃ

চাল(সাদা, খাই ১০০% বি গ্রেড		হ্রাস-বৃদ্ধি (%)	গম (SRW -2)		হ্রাস-বৃদ্ধি (%)
জানুয়ারি /২০১৪	জানুয়ারি/২০১৫		জানুয়ারি /২০১৪	জানুয়ারি /২০১৫	
৪০০.০০	৪১০.০০	২.৫%	২৮৪.০০	২৬৪.০০	-৭%

তথ্য সূত্রঃ-International Commodity Prices (CIWP).

পর্যালোচনাঃ

চালঃ- জানুয়ারি /২০১৪ মাসের তুলনায় এ বছর জানুয়ারি /২০১৫ মাসে চালের আন্তর্জাতিক বাজার মূল্য সামান্য বৃদ্ধি পেয়েছে। যা শতকরা হিসেবে ২.৫% মূল্য বৃদ্ধি ঘটেছে।

গমঃ- জানুয়ারি /২০১৪ বছরের তুলনায় এ বছর জানুয়ারি /২০১৫ মাসে গমের আন্তর্জাতিক বাজার মূল্য সামান্য হ্রাস পেয়েছে। যা শতকরা হিসেবে ৭% মূল্য হ্রাস ঘটেছে।

গম ও আটার বাজারদর বৃদ্ধির যে কারণগুলো পাওয়া যায় সংক্ষেপে তা নিম্নরূপঃ

- ক) আন্তর্জাতিক বাজার মূল্য বৃদ্ধি।
- খ) সার ব্যতীত অন্যান্য উপকরণের মূল্য বৃদ্ধি।
- গ) ব্যবসায়ীদের যোগসাজসে মূল্য বৃদ্ধি।
- ঘ) সরকারী মনিটরিং ব্যবস্থা অপ্রতুল।
- ঙ) কার্যকর বিতরণ ব্যবস্থার অভাব।

৫। বাজারদর নিয়ন্ত্রিত পর্যায়ে রাখার সম্ভাব্য সুপারিশঃ

আভ্যন্তরীণ বাজারে ধান-চাল ও গম-আটার বাজারদর-এ হ্রাসের প্রবণতা লক্ষ্য করা যাচ্ছে। এ পরিস্থিতিতে নিম্নোক্ত পদক্ষেপ গ্রহণ করা গেলে বাজার পরিস্থিতি কৃষক ভোক্তার সহায়ক হবে।

- মৌসুমে সরাসরি কৃষকদের কাছ থেকে ধান/চাল/গম ক্রয় করা হলে একদিকে কৃষক যেমন ন্যায্যমূল্য পাবে। অন্যদিকে বাজারমূল্য সহনীয় থাকবে।
- ধান চালের সরকারী মজুদের ধারন ক্ষমতা বাড়ানো যেতে পারে।
- ধানের উৎপাদন খরচ হ্রাসের লক্ষ্যে কৃষি উপকরণের উপর ভর্তুকি প্রদান সহ সরকার প্রদত্ত কৃষি সহায়তাসমূহ সরাসরি কৃষকের নিকট পৌঁছানোর কার্যকরী ব্যবস্থা গ্রহণ।
- সেচ মৌসুমে বিদ্যুতের লোডশেডিং ও তেলের মূল্য বেশী হওয়ায় তাদের উৎপাদন খরচ বেড়ে যায়। সেক্ষেত্রে সেচ মৌসুমে তেলের মূল্য ও লোড শেডিং সহনীয় পর্যায়ে রাখার ব্যাপারে কার্যকরী ব্যবস্থা গ্রহণ।
- কৃষকদের জন্য স্বল্প সুদে ও সহজ শর্তে ব্যাংক ঋণের ব্যবস্থা গ্রহণ।
- মৌসুমে স্বল্প মূল্যে কৃষি পণ্য বিক্রয়ের (Distress Sale) মাধ্যমে কৃষকরা যাতে ক্ষতির স্বীকার না হন সেলক্ষ্যে শস্য গুদাম ঋণ কার্যক্রম জোড়দার করণ এবং সারা দেশ ব্যাপী সম্প্রসারণের উদ্যোগ গ্রহণ করা।

- কৃষি পণ্যের সুষ্ঠু বিপণনের জন্য বিপণন ব্যয়, ব্যবসায়ীদের লভ্যাংশ ইত্যাদি বিষয়ে সমীক্ষা করে বিপণনের সমস্যা চিহ্নিতকরণ এবং বিপণন ব্যবস্থার উন্নয়ন ও বিপণন ব্যয় হ্রাসের প্রয়োজনীয় পদক্ষেপ গ্রহণ করা।
- কৃষকদের উৎপাদিত ধান-চাল সরাসরি ভোক্তা ও বাজারে বিক্রয়ের জন্য বিপণন সুবিধা (পরিবহণ, যোগাযোগ, গুদামজাত, ঋণ সুবিধা) ইত্যাদি নিশ্চিত করা।
- উৎপাদন চাহিদা ও সরবরাহের মধ্যে সমন্বয় সাধন করা।
- সাময়িকভাবে সরকারী ও বেসরকারী পর্যায়ে চাল আমদানী বন্ধ রাখা। প্রয়োজনে স্বল্প পরিসরে চাল রপ্তানির বিষয়টি বিবেচনা করা যেতে পারে।
- বাজারে ধানের দামের নিম্নমুখিতা এবং সরবরাহের পর্যাপ্ততার সময় কৃষকদের স্বার্থে আভ্যন্তরীণ বাজার থেকে উদ্ধৃত্ত ধান একটি নির্দিষ্ট সময়ের জন্য সরকার ক্রয় করবে এবং দামের উর্ধ্বমুখিতা ও সরবরাহের স্বল্পতার সময় তা বাজারে ছেড়ে দিয়ে দাম ও সরবরাহের স্থিতিশীলতার বিষয়টি বিবেচনা করা যেতে পারে।
- কৃষক, মিল মালিক/ব্যবসায়ী এবং সরকারী সংস্থা সমূহের মধ্যে উৎপাদন, মজুদ ও বাজারদর এবং সরকারী নীতিমালা বিষয়ক একটি সমন্বিত তথ্যের অবাধ প্রবেশাধিকার নিশ্চিত করতে হবে।
- সর্বোপরি কৃষকদের জন্য শস্য বীমা চালু করা যেতে পারে।

পণ্যঃ ডাল

আমাদের নিত্য প্রয়োজনীয় পণ্যের তালিকায় ডাল একটি গুরুত্বপূর্ণ পণ্য। দেশজ উৎপাদনও আমদানীর মাধ্যমে এর চাহিদা পূরণ হয়ে থাকে। তাই বাজার মূল্যে বেশ পরিবর্তন লক্ষ্যনীয়। নিয়মিত কার্যক্রমের আওতায় কৃষি বিপণন অধিদপ্তরের মাঠ পর্যায়ের অফিস সমূহ হতে প্রাপ্ত সাপ্তাহিক বাজারদর বুলেটিন সদর দপ্তরে সংকলন করা হয়। সংকলিত বাজারদর তথ্য ও পূর্ববর্তী সংকলিত তথ্য পর্যালোচনা করে জানুয়ারী' ২০১৫, ডিসেম্বর'২০১৪ জানুয়ারী'২০১৪ মাসে বিভিন্ন প্রকার ডালের পাইকারী জাতীয় গড় বাজার দর এবং মাসিক ও বাৎসরিক হ্রাস/বৃদ্ধির হার নিম্নে সারণীতে প্রদর্শন করা হলোঃ

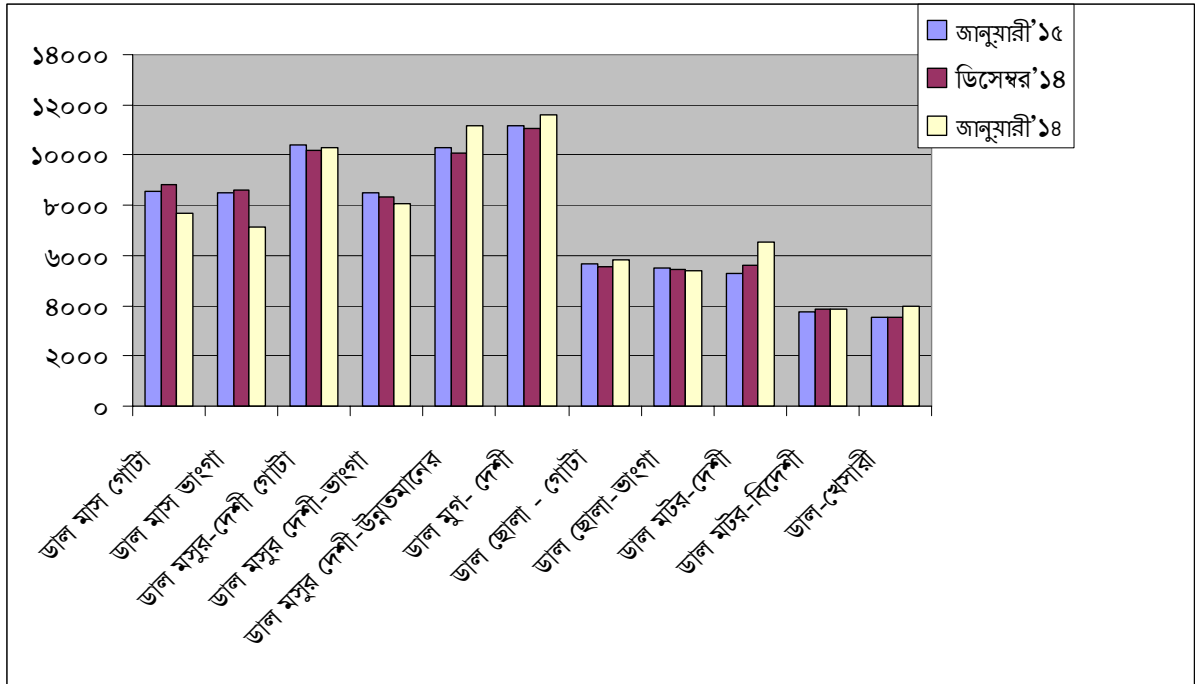
সারণী- ১: বিভিন্ন প্রকার ডালের বাজারদর পরিস্থিতিঃ

টাকা/কুইন্টাল

ক্রঃ নং	দ্রব্যের নাম	রিপোর্টিং মাস '১৫	গত মাস ডিসেম্বর'১৪	গত বছর '১৪	মাসিক দরের হ্রাস/বৃদ্ধি (%)	বাৎসরিক দরের হ্রাস/বৃদ্ধি (%)
১	ডাল-মাশ-গোটা	৮৫৭৩	৮৮১১	৭৬৮১	-৩%	১২%
২	ডাল-মাশ-ভাংগা	৮৪৮৯	৮৫৮৯	৭১৪৩	-১%	১৯%
৩	ডাল- মসুর-দেশী- গোটা	১০৪৩০	১০১৮৬	১০২৭৪	২%	২%
৪	ডাল- মসুর-দেশী- ভাংগা	৮৪৯১	৮৩৫৩	৮০৭৪	২%	৫%

৫	ডাল- মসুর- বিদেশী- উন্নতমানের	১০৩০৪	১০০৮৭	১১১৫০	২%	-৮%
৬	ডাল- মুগ-দেশী	১১১৭৪	১১০৭১	১১৫৯৮	১%	-৪%
৭	ডাল- ছোলা-গোটা	৫৬৭৫	৫৫৪৩	৫৮২০	২%	-২%
৮	ডাল- ছোলা-ভাংগা	৫৫০২	৫৪৭০	৫৪১৬	১%	২%
৯	ডাল- মটর-দেশী	৫২৯২	৫৫৯১	৬৫৫৪	-৫%	-১৯%
১০	ডাল- মটর-বিদেশী	৩৭৭৮	৩৮৪৬	৩৮৫৬	-২%	-২%
১১	ডাল- খেসারী	৩৫২৪	৩৫৩২	৩৯৬৩	০%	-১১%

জানুয়ারী'২০১৫ ডিসেম্বর'২০১৪ ও জানুয়ারী'২০১৪ মাসের ডালের জাতীয় গড় পাইকারী বাজারদর চিত্রের সাহায্য দেখানো হলো ০৪



গত মাসের সাথে তুলনামূলক পর্যালোচনা ০৪

উপরের ছকে বর্ণিত তথ্য পর্যালোচনা করে দেখা যায়, ডিসেম্বর'২০১৪ মাসের তুলনায় জানুয়ারী'২০১৫ মাসে ডাল-মাশ-গোটা, ডাল মাশ-ভাংগা, ডাল-মটর-দেশী, ডাল মটর-বিদেশী ছাড়া অন্যান্য সব ডালের দর বৃদ্ধি পেয়েছে। অন্যদিকে ডাল খেসারী অপরিবর্তিত আছে।

গত বছরের এই সময়ের সাথে তুলনামূলক পর্যালোচনা।

ছকে বর্ণিত বাজারদর তথ্য বিশ্লেষণে লক্ষ্য করা যায় জানুয়ারী'২০১৫ মাসের তুলনায় জানুয়ারী'২০১৪ মাসে ডাল মাশ-গোটা ও ভাঙ্গা এবং ডাল ছোলা-ভাঙ্গা ব্যাতিত সকল ডালের দর হ্রাস পেয়েছে।

বাজারদর হ্রাস বৃদ্ধির কারণ ঃ

মাসিকঃ অধিদপ্তরের মাঠ পর্যায়ে হতে প্রাপ্ত তথ্য ও বিদ্যমান বাজারদর পর্যালোচনা করে দেখা যায় ডিসেম্বর '২০১৪ মাসের তুলনায় জানুয়ারী'২০১৫ মাসে সরবরাহ কম থাকায় বেশীর ভাগ ডালের দর বৃদ্ধি পেয়েছে।

বার্ষিকঃ জানুয়ারী'২০১৫ এর তুলনায় জানুয়ারী'২০১৪ মাসে অর্থাৎ গত বছরের তুলনায় এ বছর সরবরাহ বেশী থাকায় বেশীর ভাগ ডালের দর হ্রাস পেয়েছে।

পণ্যঃ ভোজ্য তেলঃ

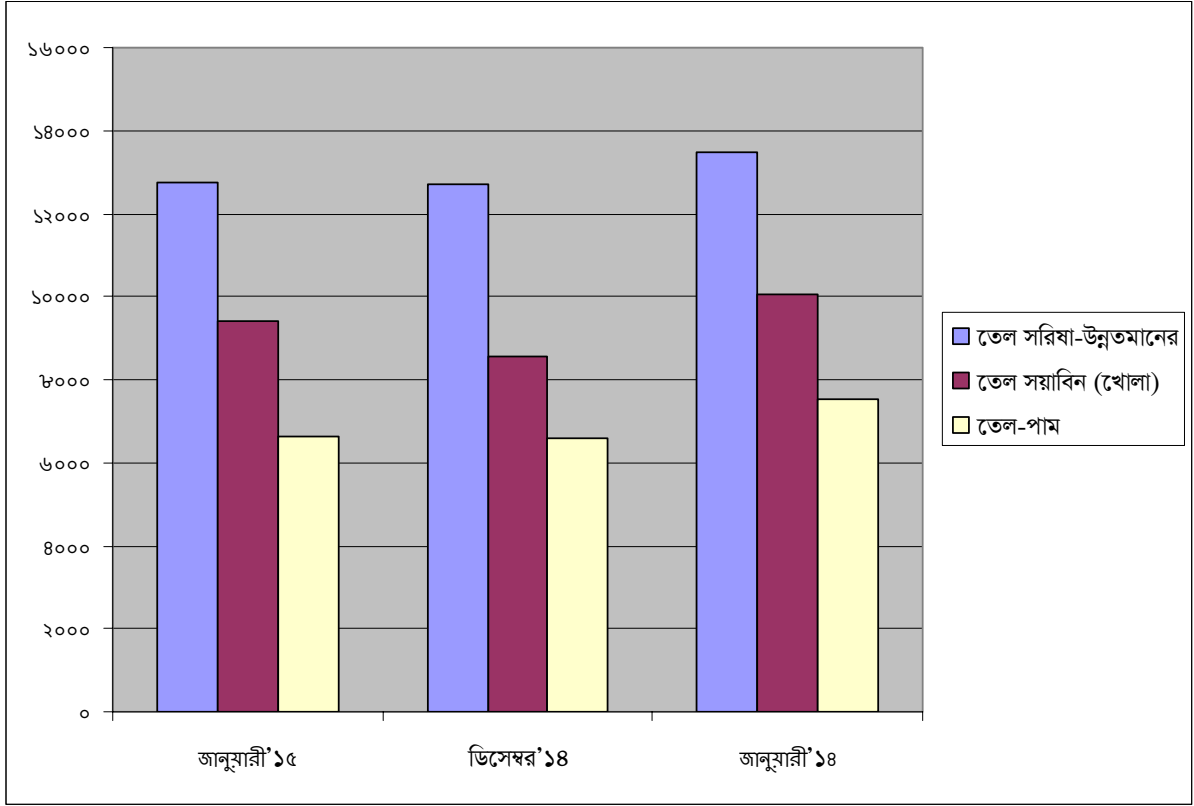
ভোজ্য তেল নিত্য প্রয়োজনীয় গুরুত্বপূর্ণ পণ্য হিসেবে বিবেচিত। সরিষা, সয়াবিন এবং পাম তেল ভোজ্য তেল হিসেবে উল্লেখযোগ্য। সরিষার কিছু অংশ আমাদের দেশে উৎপন্ন হলেও সয়াবিন এবং পাম তেলের চাহিদার পুরোটাই আমদানী করে পূরণ করা হয়। ভোজ্য তেলের সংকলিত বাজারদর তথ্য পর্যালোচনা পূর্বক জানুয়ারী'২০১৫ মাসের তুলনায় ডিসেম্বর'২০১৪ মাসের এবং গত বছর জানুয়ারী' ২০১৪ মাসের তুলনায় চলতি বছরের জানুয়ারী' ২০১৫ মাসে বিভিন্ন ধরনের ভোজ্য তেলের মাসিক পাইকারী জাতীয় গড় বাজার দর এবং মাসিক ও বাৎসরিক হ্রাস/বৃদ্ধির হার নিম্নে সারণীতে প্রদর্শন করা হলো

সারণী- ২ : বিভিন্ন প্রকার ভোজ্য তেলের বাজারদর পরিস্থিতিঃ

টাকা/ প্রতি ১০০ লি ঃ

ক্রঃ নং	দ্রব্যের নাম	রিপোর্টিং মাস জানুয়ারী'১৫	গত মাস ডিসেম্বর'১৪	গত বছর জানুয়ারী'১৪	মাসিক দরের হ্রাস/বৃদ্ধি (%)	বাৎসরিক দরের হ্রাস/বৃদ্ধি (%)
১	সরিষা- উন্নতমানের	১২৭৬৯	১২৬৯৯	১৩৪৯১	১%	-৫%
২	সয়াবিন (খোলা)	৯৪২৩	৮৫৩৮	১০০৫৯	১০%	-৬%
৩	পাম	৬৬৪৬	৬৫৯৫	৭৫৫০	১%	-১২%

জানুয়ারী'২০১৫, ডিসেম্বর'২০১৪ এবং জানুয়ারী'২০১৪ মাসের ভোজ্য তেলের পাইকারী জাতীয় গড় চিত্রের সাহায্য দেখানো হলো ০৪



২. ক . গত মাসের সাথে তুলনামূলক পর্যালোচনা ।

উল্লেখিত ছকের তথ্য পর্যালোচনা করে দেখা যায় জানুয়ারী'২০১৫ মাসের তুলনায় ডিসেম্বর'২০১৪ মাসে সব তেল এর দর বৃদ্ধি পেয়েছে ।

২. খ . গত বছরের এই সময়ের সাথে তুলনামূলক পর্যালোচনা ।

জানুয়ারী'২০১৫ মাসের তুলনায় জানুয়ারী'২০১৪ মাসে সব তেল এর দর হ্রাস পেয়েছে

২.গ. বাজারদর হ্রাস/ বৃদ্ধির কারণঃ

বাজার তথ্য পর্যালোচনা ও অন্যান্য তথ্য উপাত্তের ভিত্তিতে বিশ্লেষণে দেখা যায় চাহিদার তুলনায় সরবরাহ কম থাকায় এবং আর্ন্তজাতিক বাজারে তেলের দাম বৃদ্ধি পাওয়ায় ডিসেম্বর '২০১৪ মাসের তুলনায় জানুয়ারী'২০১৫ মাসে তেলের দাম বৃদ্ধি পেয়েছে।

১.ফসলের নামঃ পিঁয়াজ (দেশী ও আমদানীকৃত), রসুন (দেশী ও আমদানীকৃত), শুকনা মরিচ, কাঁচা মরিচ, আদা (দেশী- ও আমদানীকৃত), হলুদ- দেশী (গোল ও লম্বা) এবং ধনিয়া

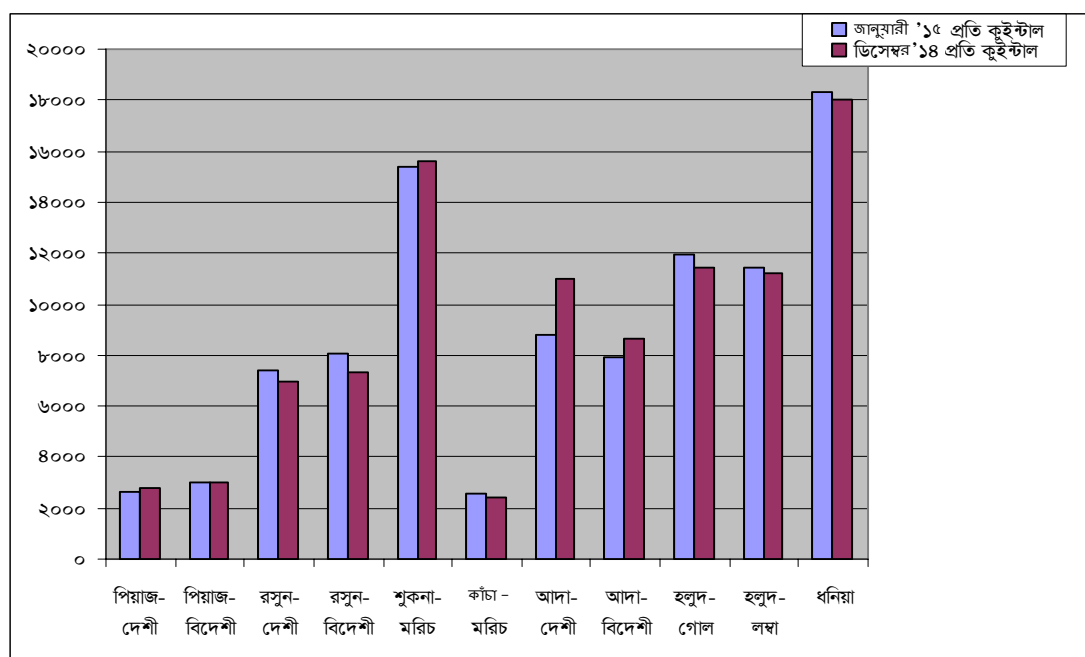
২. বাজারদর পরিস্থিতিঃ

কৃষি বিপণন অধিদপ্তরের সদর দপ্তরে জেলা অফিসসমূহ হতে প্রাপ্ত সাপ্তাহিক বাজারদর বুলেটিন হতে সংকলিত বাজারদর ডিসেম্বর' ২০১৪ মাসের তুলনায় জানুয়ারী'২০১৫ মাসে পিঁয়াজ (দেশী ও আমদানীকৃত), রসুন (দেশী ও

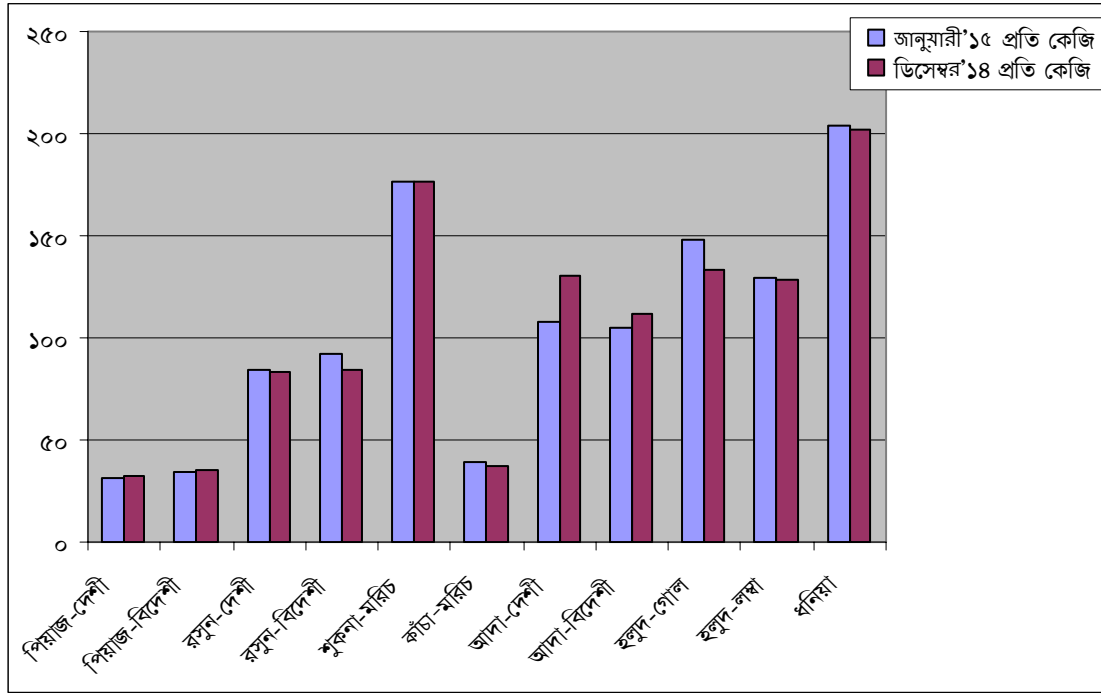
আমদানীকৃত), শুকনা মরিচ, কাঁচা মরিচ, আদা (দেশী ও আমদানীকৃত), হলুদ-দেশী (গোল ও লম্বা) এবং ধনিয়া ফসলের পাইকারী ও খুচরা জাতীয় গড় মাসিক বাজার দরের হ্রাস/বৃদ্ধির হার নিম্নে সারণীতে প্রদর্শন করা হলোঃ

পণ্যের নাম (শ্রেণি অনুযায়ী)	জানুয়ারী/২০১৫		ডিসেম্বর /২০১৪		মাসিক দামের হ্রাস/বৃদ্ধি	
	প্রতি কুইন্টাল	প্রতি কেজি	প্রতি কুইন্টাল	প্রতি কেজি	প্রতি কুইন্টাল	প্রতি কেজি
পিঁয়াজ-দেশী	২৬৫৭	৩১	২৭৫২	৩২	-৩%	-৩%
পিঁয়াজ-বিদেশী	২৯৭৪	৩৪	২৯৭০	৩৫	০%	-৩%
রসুন-দেশী	৭৩৬৯	৮৪	৬৯৫৮	৮৩	৬%	১%
রসুন-বিদেশী	৮০৩৭	৯২	৭৩৫৬	৮৪	৯%	১০%
শুকনা মরিচ	১৫৩৫৮	১৭৬	১৫৫৭৪	১৭৬	-১%	০%
কাঁচা মরিচ	২৫৯৭	৩৯	২৪৩২	৩৭	৭%	৫%
আদা-দেশী	৮৭৮৫	১০৮	১০৯৬৩	১৩০	-২০%	-১৭%
আদা-বিদেশী	৭৯২৯	১০৫	৮৬৩৯	১১২	-৮%	-৬%
হলুদ-(গোল)	১১৯৫৭	১৪৮	১১৪৬২	১৩৩	৪%	১১%
হলুদ-(লম্বা)	১১৩৯৯	১২৯	১১১৮১	১২৮	২%	১%
ধনিয়া	১৮৩৪৮	২০৪	১৮০২৬	২০২	২%	১%

জানুয়ারী/২০১৫ ও ডিসেম্বর /২০১৪ মাসের জাতীয় গড় পাইকারী মূল্য এর পরিবর্তনের চিত্রঃ



জানুয়ারী, ২০১৫ ও ডিসেম্বর, ২০১৪ মাসের জাতীয় গড় খুচরা মূল্য এর পরিবর্তনের চিত্রঃ



মসলা জাতীয় ফসলের, জানুয়ারী'২০১৫ মাসের তুলনায় ডিসেম্বর'২০১৪ মাসের পাইকারী ও খুচরা জাতীয় গড় বাজার দরের হ্রাস/বৃদ্ধির পরিস্থিতি ও পর্যালোচনা 'ক'থেকে 'ছ' পর্যন্ত সারণীতে সংক্ষেপে দেখানো হলো।

সারণী- 'ক' পণ্য "পিঁয়াজ" (দেশী ও আমদানীকৃত)

পণ্যের নাম (শ্রেণী অনুযায়ী)	জানুয়ারী/২০১৫		ডিসেম্বর /২০১৪		শতকরা হারে হ্রাস/বৃদ্ধি	
	প্রতি কুইন্টাল	প্রতি কেজি	প্রতি কুইন্টাল	প্রতি কেজি	প্রতি কুইন্টাল	প্রতি কেজি
পিঁয়াজ-দেশী	২৬৫৭	৩১	২৭৫২	৩২	-৩%	-৩%
পিঁয়াজ-বিদেশী	২৯৭৪	৩৪	২৯৭০	৩৫	০%	-৩%

উপরোক্ত সারণী 'ক' বিশ্লেষণ করে দেখা যায় পিঁয়াজ- দেশী এর দাম ডিসেম্বর, ২০১৪ মাসের তুলনায় জানুয়ারী'২০১৫ মাসে পাইকারী ও খুচরা উভয় দামে -৩% হারে হ্রাস পেয়েছে এবং বিদেশী- পিঁয়াজের ক্ষেত্রে পাইকারী দামে অপরিবর্তিত আছে ও খুচরা দামে -৩% হারে হ্রাস পেয়েছে।

সারগী-‘খ’ পণ্য “রসুন” (দেশী ও আমদানীকৃত)

পণ্যের নাম (শ্রেণী অনুযায়ী)	জানুয়ারী/২০১৫		ডিসেম্বর /২০১৪		শতকরা হারে হ্রাস/বৃদ্ধি	
	প্রতি কুইন্টাল	প্রতি কেজি	প্রতি কুইন্টাল	প্রতি কেজি	প্রতি কুইন্টাল	প্রতি কেজি
রসুন-দেশী	৭৩৬৯	৮৪	৬৯৫৮	৮৩	৬%	১%
রসুন-বিদেশী	৮০৩৭	৯২	৭৩৫৬	৮৪	৯%	১০%

উপরোক্ত সারগী ‘খ’-বিশ্লেষণ করে দেখা যায়, রসুন দেশী এর ডিসেম্বর’২০১৪ মাসের তুলনায় ‘জানুয়ারী’২০১৫ মাসে পাইকারী দামে ৬% ও খুচরা দামে ১% এবং রসুন-বিদেশী ডিসেম্বর’২০১৪ মাসের তুলনায় জানুয়ারী’ ২০১৫ মাসে পাইকারী দামে ৯% ও খুচরা দামে ১০% বৃদ্ধি পেয়েছে।

সারগী-গঃ পণ্য ‘শুকনা মরিচ’

পণ্যের নাম (শ্রেণী অনুযায়ী)	জানুয়ারী/২০১৫		ডিসেম্বর /২০১৪		শতকরা হারে হ্রাস/বৃদ্ধি	
	প্রতি কুইন্টাল	প্রতি কেজি	প্রতি কুইন্টাল	প্রতি কেজি	প্রতি কুইন্টাল	প্রতি কেজি
শুকনা মরিচ	১৫৩৫৮	১৭৬	১৫৫৭৪	১৭৬	-১%	০%

উপরোক্ত সারগী ‘গ’ বিশ্লেষণ করে দেখা যায় শুকনা মরিচ-এর দাম ডিসেম্বর’২০১৪ মাসের তুলনায় ‘জানুয়ারী’ ২০১৫ মাসে পাইকারী দামে -১% হ্রাস পেয়েছে ও খুচরা দামে অপরিবর্তিত আছে।

সারগী-ঘঃ পণ্য “কাঁচা মরিচ”

পণ্যের নাম (শ্রেণী অনুযায়ী)	জানুয়ারী/২০১৫		ডিসেম্বর /২০১৪		শতকরা হারে হ্রাস/বৃদ্ধি	
	প্রতি কুইন্টাল	প্রতি কেজি	প্রতি কুইন্টাল	প্রতি কেজি	প্রতি কুইন্টাল	প্রতি কেজি
কাঁচা মরিচ	২৫৯৭	৩৯	২৪৩২	৩৭	৭%	৫%

সারগী ‘ঘঃ বিশ্লেষণ করে দেখা যায়, কাঁচা মরিচ এর দাম ডিসেম্বর’২০১৪ মাসের তুলনায় জানুয়ারী’২০১৫ মাসে পাইকারী দামে ৭% ও খুচরা দামে ৫% হারে বৃদ্ধি পেয়েছে

সারগী-ঙঃ পণ্য ‘আদা’ (দেশী ও আমদানীকৃত)

পণ্যের নাম (শ্রেণী অনুযায়ী)	জানুয়ারী/২০১৫		ডিসেম্বর /২০১৪		শতকরা হারে হ্রাস/বৃদ্ধি	
	প্রতি কুইন্টাল	প্রতি কেজি	প্রতি কুইন্টাল	প্রতি কেজি	প্রতি কুইন্টাল	প্রতি কেজি
আদা-দেশী	৮৭৮৫	১০৮	১০৯৬৩	১৩০	-২০%	-১৭%
আদা-বিদেশী	৭৯২৯	১০৫	৮৬৩৯	১১২	-৮%	-৬%

সারণী-৮৪ পণ্য “হলুদ”-দেশী (গোল ও লম্বা)

উল্লিখিত সারণী ‘ঙ’ বিশ্লেষণ করে দেখা যায় দেশী আদার দাম ডিসেম্বর’ ২০১৪ মাসের তুলনায় জানুয়ারী’ ২০১৫ মাসে পাইকারী দামে -২০% ও খুচরা দামে -১৭% এবং বিদেশী আদা পাইকারী দামে -৮% ও খুচরা দামে -৬% হারে হ্রাস পেয়েছে।

পণ্যের নাম (শ্রেণি অনুযায়ী)	জানুয়ারী/২০১৫		ডিসেম্বর /২০১৪		শতকরা হারে হ্রাস/বৃদ্ধি	
	প্রতি কুইন্টাল	প্রতি কেজি	প্রতি কুইন্টাল	প্রতি কেজি	প্রতি কুইন্টাল	প্রতি কেজি
হলুদ-(গোল)	১১৯৫৭	১৪৮	১১৪৬২	১৩৩	৪%	১১%
হলুদ-(লম্বা)	১১৩৯৯	১২৯	১১১৮১	১২৮	২%	১%

জাতীয় গড় বাজার দর অনুযায়ী সারণী ‘চ’-বিশ্লেষণ করে দেখা যায়, হলুদ দেশী (গোল) ডিসেম্বর ’২০১৪ মাসের তুলনায় জানুয়ারী’২০১৫ মাসে পাইকারী দামে ৪% ও খুচরা দামে ১১% হারে এবং হলুদ দেশী (লম্বা) ডিসেম্বর’২০১৪ মাসের তুলনায় জানুয়ারী’২০১৫ পাইকারী দামে ২% হারে ও খুচরা দামে ১% হারে বৃদ্ধি পেয়েছে

সারণী-৮৫ পণ্য ‘ধনিয়া’

পণ্যের নাম (শ্রেণি অনুযায়ী)	জানুয়ারী/২০১৫		ডিসেম্বর /২০১৪		শতকরা হারে হ্রাস/বৃদ্ধি	
	প্রতি কুইন্টাল	প্রতি কেজি	প্রতি কুইন্টাল	প্রতি কেজি	প্রতি কুইন্টাল	প্রতি কেজি
ধনিয়া	১৮৩৪৮	২০৪	১৮০২৬	২০২	২%	১%

জাতীয় গড় বাজারদর অনুসারে সারণী ‘ছ’- বিশ্লেষণ করে দেখা যায় ধনিয়া ডিসেম্বর’ ২০১৪ মাসের তুলনায় জানুয়ারী’২০১৫ মাসে পাইকারী দামে ২% হারে এবং খুচরা দামে ১% হারে বৃদ্ধি পেয়েছে।

৩। বাজারের গতি প্রবাহঃ

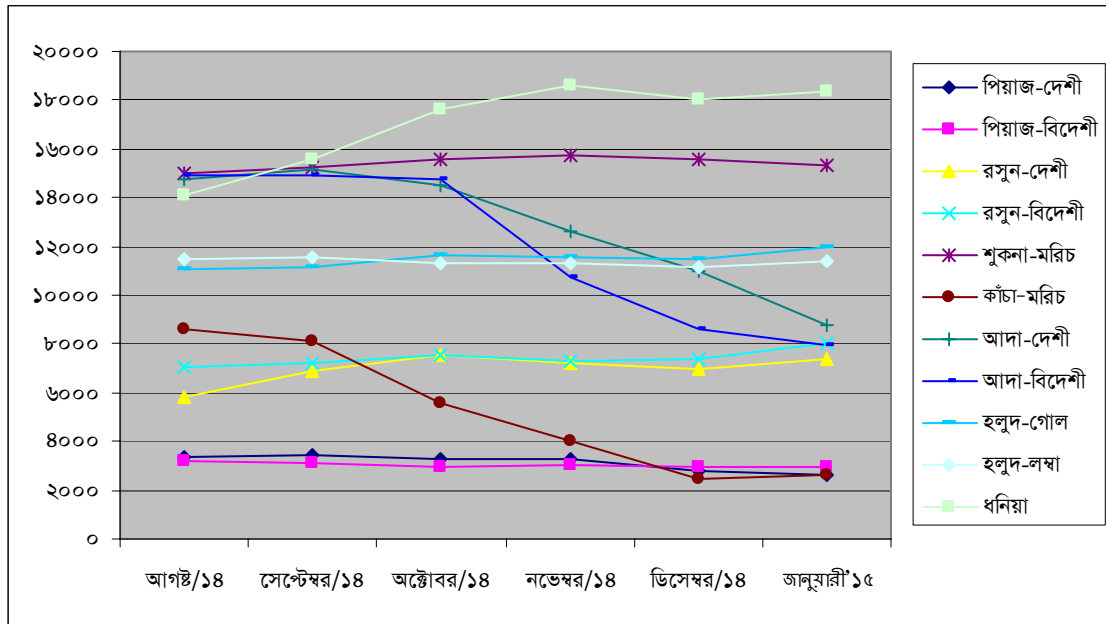
ক) কৃষি বিপণন অধিদপ্তরের সাপ্তাহিক বাজারদর বুলেটিনের মাধ্যমে বিগত ৬ মাসের সংকলিত জাতীয় গড় বাজারদরের ভিত্তিতে; পিয়াজ (দেশী ও আমদানীকৃত), রসুন (দেশী ও আমদানীকৃত), শুকনা মরিচ, কাঁচা মরিচ, আদা (দেশী ও আমদানীকৃত), হলুদ- দেশী (গোল ও লম্বা) এবং ধনিয়া ফসলের পাইকারী বাজারদরের গতি প্রবাহ নিয়ে সারণী এবং লেখচিত্রের মাধ্যমে উপস্থাপন করা হলো :

► ৬ মাসের পাইকারী মূল্য পরিবর্তনের চিত্র/খারাক্রম ০৪

(প্রতি কুইন্টাল/টাকায়)

পণ্যের নাম	আগষ্ট/১৪	সেপ্টেম্বর/১৪	অক্টোবর/১৪	নভেম্বর/১৪	ডিসেম্বর/১৪	জানুয়ারী'১৫
পিয়াজ-দেশী	৩৩৮০	৩৪৭২	৩২৫২	৩৩১৬	২৭৫২	২৬৫৭
পিয়াজ-বিদেশী	৩২৩১	৩০৯৭	২৯১৮	৩০৫৮	২৯৭০	২৯৭৪
রসুন-দেশী	৫৮১২	৬৮৬১	৭৫৬৬	৭২১৮	৬৯৫৮	৭৩৬৯
রসুন-বিদেশী	৭০২৮	৭১৮৮	৭৫২৭	৭৩২৯	৭৩৫৬	৮০৩৭
শুকনা মরিচ	১৪৯৬২	১৫২৮৩	১৫৫৮৫	১৫৭১০	১৫৫৭৪	১৫৩৫৮
কাঁচা মরিচ	৮৫৭০	৮১৪৮	৫৫৫৪	৩৯৯৪	২৪৩২	২৫৯৭
আদা-দেশী	১৪৭৫৭	১৫১৪২	১৪৫১৩	১২৬০৭	১০৯৬৩	৮৭৮৫
আদা-বিদেশী	১৪৯১৩	১৪৯৫৩	১৪৭১৭	১০৭১৪	৮৬৩৯	৭৯২৯
হলুদ-(গোল)	১১১০৬	১১১৮০	১১৬৬১	১১৫১৭	১১৪৬২	১১৯৫৭
হলুদ-(লম্বা)	১১৪৯৭	১১৫৬৩	১১৩৩৫	১১২৭৩	১১১৮১	১১৩৯৯
ধনিয়া	১৪০৮১	১৫৫৯৫	১৭৬৫৪	১৮৬৩৯	১৮০২৬	১৮৩৪৮

আগষ্ট/২০১৪ হতে জানুয়ারী/২০১৫ পর্যন্ত পিয়াজ ও রসুন (দেশী ও আমদানীকৃত), শুকনা মরিচ, কাঁচা মরিচ, আদা (দেশী ও আমদানীকৃত), হলুদ দেশী (গোল ও লম্বা) এবং ধনিয়া ফসলের পাইকারী দামের গতি প্রবাহ।



উপরের লেখচিত্র থেকে দেখা যায় যে, পিয়াজ দেশী ও বিদেশী, হলুদ গোল ও লম্বা এবং শুকনা মরিচ, এর ৬ (ছয়) মাসের পাইকারী দর সার্বিকভাবে স্থিতিশীল।

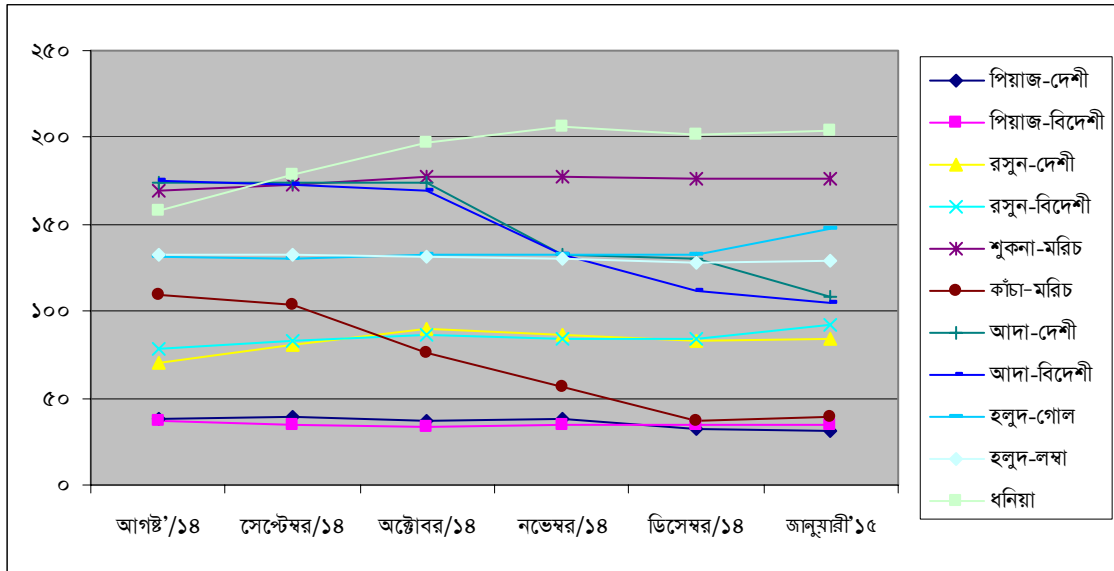
আরো দেখা যায়, কাঁচামরিচ ও আদা দেশী ও বিদেশী এর পাইকারী দর তুলনামূলক ভাবে নিম্নগামী। আরো দেখা যায় যে, ধনিয়া এর পাইকারী দর উর্দ্ধমুখি।

৬ মাসের খুচরা মূল্য পরিবর্তনের চিত্র/ধারাক্রমঃ

(প্রতি কেজি/টাকায়)

পণ্যের নাম	আগষ্ট'/১৪	সেপ্টেম্বর/১৪	অক্টোবর/১৪	নভেম্বর/১৪	ডিসেম্বর/১৪	জানুয়ারী'১৫
পিঁয়াজ-দেশী	৩৮	৩৯	৩৭	৩৮	৩২	৩১
পিঁয়াজ-বিদেশী	৩৭	৩৫	৩৩	৩৫	৩৫	৩৪
রসুন-দেশী	৭০	৮১	৯০	৮৬	৮৩	৮৪
রসুন-বিদেশী	৭৮	৮৩	৮৬	৮৪	৮৪	৯২
শুকনা মরিচ	১৬৯	১৭৩	১৭৭	১৭৭	১৭৬	১৭৬
কাঁচা মরিচ	১১০	১০৪	৭৬	৫৭	৩৭	৩৯
আদা-দেশী	১৭৪	১৭৪	১৭৪	১৩২	১৩০	১০৮
আদা-বিদেশী	১৭৫	১৭৩	১৬৯	১৩৩	১১২	১০৫
হলুদ-(গোল)	১৩১	১৩০	১৩৩	১৩২	১৩৩	১৪৮
হলুদ-(লম্বা)	১৩৩	১৩৩	১৩২	১৩০	১২৮	১২৯
ধনিয়া	১৫৮	১৭৯	১৯৭	২০৭	২০২	২০৪

আগষ্ট/২০১৪ হতে জানুয়ারী/২০১৫ পর্যন্ত পিঁয়াজ ও রসুন (দেশী ও আমদানীকৃত), শুকনা মরিচ, কাঁচা মরিচ, আদা (দেশী ও আমদানীকৃত), হলুদ দেশী (গোল ও লম্বা) এবং ধনিয়া ফসলের খুচরা দামের গতি প্রবাহ



উপরের লেখচিত্র, থেকে দেখা যায় যে, পিঁয়াজ দেশী ও বিদেশী, শুকনা মরিচ, হলুদ গোল ও লম্বা এর ৬ (ছয়) মাসের খুচরা দর সার্বিকভাবে স্থিতিশীল। আদা দেশী ও বিদেশী, কাঁচা মরিচ এর খুচরা দর নিম্নগামী। সার্বিকভাবে আরো দেখা যায় ধনিয়া এর খুচরা দর উর্ধ্বমুখি।

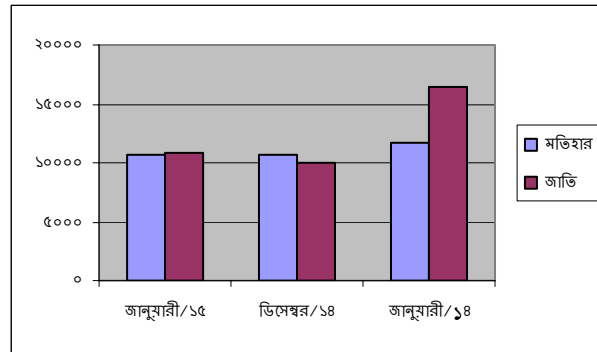
তামাকঃ বিভিন্ন তামাক কোম্পানী, রংপুর তামাক ব্যবসায়ী সমিতি ও মাঠ পর্যায়ের পর্যবেক্ষণ হতে ধারণা করা যায় যে ২০১৩-২০১৪ অর্থ বছরে সামগ্রিক ভাবে আনুমানিক ১৩৮.২ হাজার একর জমিতে তামাকের আবাদ হয় এবং আনুমানিক ১০৩.৬৫ হাজার মেঃ টন তামাক উৎপাদিত হয়। তন্মধ্যে অত্র অধিদপ্তরের মাঠ পর্যায়ের পর্যবেক্ষণ হতে প্রাপ্ত তথ্যমতে ২০১৩-১৪ অর্থবছরে সর্বমোট প্রায় ১,০৪,৭২৮.৫২ মেঃ টন তামাক ক্রয় বিক্রয়ের হিসাব পাওয়া যায় এবং কোথাও চাষী পর্যায়ে তামাক অবিক্রিত থাকার খবর পাওয়া যায়নি। FCV এবং Barley জাতের, যা সরাসরি তামাক সংশ্লিষ্ট কোম্পানীসমূহ চাষী পর্যায়ে হতে ক্রয় করে। কৃষি মূল্য উপদেষ্টা কমিটি কর্তৃক চাষী পর্যায়ে হতে ক্রয়ের জন্য প্রতি বছর তামাক ফসলের সর্বনিম্ন মূল্য নির্ধারণ করে দেয়া হয়। দেশী তামাকের কেনাবেচা (যা ACV প্রকৃতির) খোলা বাজার হতে সম্পাদিত হয় এবং এর মধ্যে মতিহার, জাতি ও DV তামাকের পরিমাণই বেশী। কিছু পরিমাণ বাংলাদেশের গুরুত্বপূর্ণ ১০টি জেলা হতে প্রাপ্ত মতিহার ও জাতি তামাক এর পাইকারী গড় বাজার দর এর ভিত্তিতে মাসিক ও বাৎসরিক মূল্য হ্রাস-বৃদ্ধির তুলনামূলক পর্যালোচনা নীচে প্রদত্ত হলো।

তামাক ফসলের পাইকারী মূল্য পরিস্থিতি

পণ্যের নাম	জানুয়ারী/১৫	ডিসেম্বর/১৪	জানুয়ারী/১৪	মাসিক হ্রাস/বৃদ্ধি	বাৎসরিক হ্রাস/বৃদ্ধি
মতিহার	১০৬৬৭	১০৬১৫	১১৭৭৪	০.৪৯%	-১০.৩৮%
জাতি	১০৮০০	১০০৩৩	১৬৫০০	৭.১০%	-৫২.৭৮%

তামাকঃ ডিসেম্বর/১৪ মাসের জাতীয় গড় এর চেয়ে জানুয়ারী/১৫ মাসের মতিহার ও জাতি তামাকের গড় দাম সামান্য বৃদ্ধি পেয়েছে যা যথাক্রমে ০.৪৯% ও ৭.১০%। গত বৎসরের একই মাসের জাতীয় গড় এর চেয়ে এ বৎসরের মতিহার ও জাতি তামাকের বাৎসরিক জাতীয় গড় দাম বেশ হ্রাস পেয়েছে যা যথাক্রমে ১০.৩৮% ও ৫২.৭৮%।

স্থানীয় জাতের তামাকের পাইকারী মূল্য চিত্র

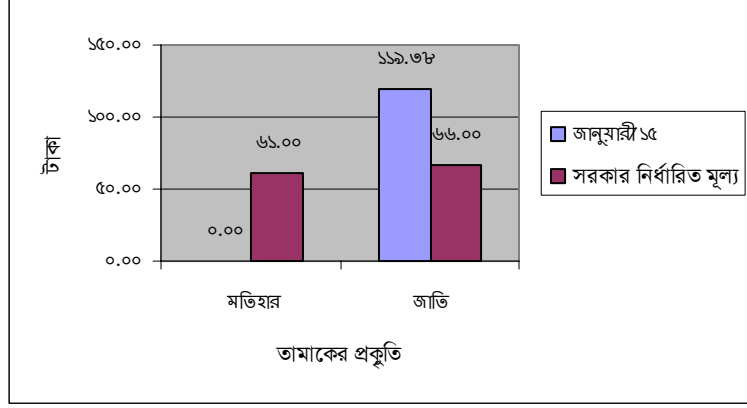


তামাকের সরকার নির্ধারিত মূল্য-এর সাথে বাজার মূল্যের তুলনা

পণ্যের নাম	জানুয়ারী/১৫	সরকার নির্ধারিত মূল্য	মাসিক হ্রাস/বৃদ্ধি
মতিহার	১২৩.৫৪	৬১.০০	৫০.৬২%
জাতি	১১৯.৩৮	৬৬.০০	৪৪.৭১%

সরকার নির্ধারিত দরের চেয়ে জানুয়ারী/১৫ মাসের মতিহার ও জাতি তামাকের খুচরা মূল্য অধিক হারে বৃদ্ধি পেয়েছে যা যথাক্রমে ৫০.৬২% এবং ৪৪.৭১%।

তামাকের সরকার নির্ধারিত মূল্য-এর সাথে বাজার মূল্যের তুলনা'র চিত্র



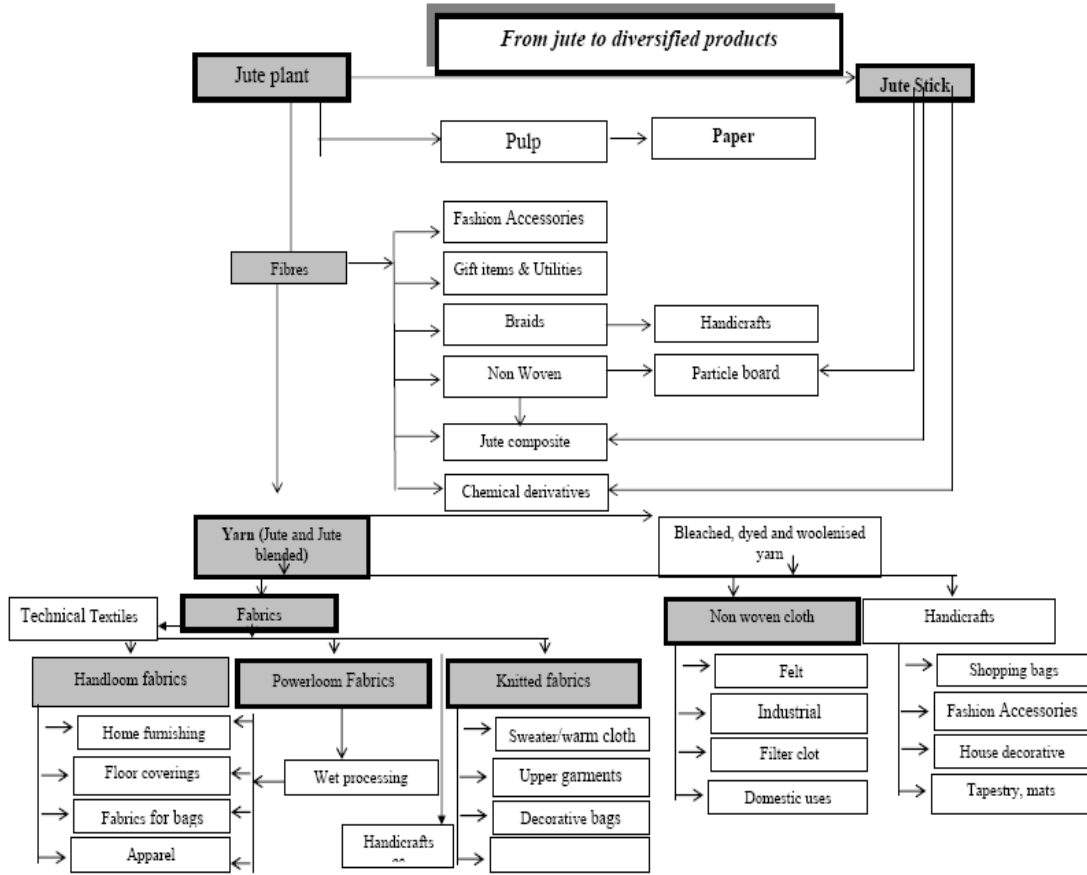
বাংলাদেশে তামাক চাষ ও উৎপাদন পরিসংখ্যান

বছর	তামাক আবাদ (লাখ হেক্টর)	উৎপাদন (লাখ মে:টন)
১৯৯৬-৯৭	৩.৪৮	৩৮
১৯৯৭-৯৮	৩.২৫	৩৭
১৯৯৮-৯৯	২.৮৬	২৯
১৯৯৯-০০	৩.২৩	৩৫
২০০০-০১	২.৮৪	৩৭
২০০১-০২	২.৯০	৩৮
২০০২-০৩	২.৮৫	৩৭
২০০৩-০৪	২.৮৬	৩৯
২০০৪-০৫	২.৮৪	৪০
২০০৫-০৬	২.৮৭	৪৩
২০০৬-০৭	২.৮৫	৩৯
২০০৭-০৮	২.৮৫	৪০
২০০৮-০৯	২.৮৬	৪০
২০০৯-১০	৩.৬৫	৫৪

* সূত্রঃ 2010 yearbook of Agricultural statistics of Bangladesh - BBS

পাটঃ প্রধান আশ ফসল পাট, কেনাফ ও মেষ্টার মধ্যে পাট প্রধান অর্থকরী ফসল। পাটের দুইটি প্রজাতি-দেশী ও তোষা। দেশী পাটের ফল গোলাকার ও পাতার স্বাদ তিতা। তোষা পাটের ফল লম্বা এবং পাতার স্বাদ তিতা নয়। পাট উৎপাদনে অগ্রগামী জেলাগুলো হলো- রংপুর, ফরিদপুর, যশোর, ঢাকা, টাঙ্গাইল, কুষ্টিয়া, জামালপুর ও পাবনা। পাটের আঁশ থেকে পাটের সুতা, ব্যাগ, বস্তা, পর্দা, কার্পেট ও সংশ্লিষ্ট পণ্য তারপুলিন, প্যাকিং দ্রব্যাদি উৎপাদিত হয়। এছাড়াও পার্টিকেল বোর্ড, পাট-প্লাস্টিক ও অনুরূপ দ্রব্য তৈরিতে পাটের ব্যবহার হচ্ছে। কৃষকের জ্বালানির সিংহভাগই আসে পাটখড়ি থেকে। পাটের পাতা শাক হিসেবে ব্যবহার হয় এবং খুবই সুস্বাদু। দেশের শতকরা ৬০ ভাগ কৃষক পাট চাষ করে জীবিকা নির্বাহ করে। দেশে উৎপাদিত পাটের শতকরা ৭০ ভাগ দেশে ব্যবহার হয়, ৩০ ভাগ কাঁচা পাট ও পাটজাত দ্রব্য হিসেবে রপ্তানী হয়। দেশের ৫৫ ভাগ বৈদেশিক মুদ্রা আসে পাট রপ্তানী থেকে।

পাট এর বিভিন্ন ব্যবহার উপযোগিতা নিম্নে প্রদত্ত ডায়াগ্রাম থেকে দেখা যেতে পারে।



নোটঃ পাট-এর বিভিন্ন উপযোগীতার চিত্র হতে মূল্য সংযোজনের সম্ভাব্যতা সম্পর্কে ধারণা পাওয়া যায় বিধায় প্রদর্শন করা হয়।

বাংলাদেশে পাট চাষ ও উৎপাদন পরিসংখ্যান

বছর	পাট আবাদ (লাখ হেক্টর)			উৎপাদন (লাখ বেল)			হেক্টর প্রতি ফলন (বেল*)	
	দেশী	তোষা	মোট	দেশী	তোষা	মোট	দেশী	তোষা
২০০৫-০৬	০.৯৩	৩.০৬	৩.৯৯	৭.০৩	৩৬.৪৭	৪১.৫০	৭.৫৬	১১.৯২
২০০৬-০৭	০.৯৫	৩.৭৬	৪.৭২	৬.৯১	৪১.৯৬	৪৮.৮৭	৭.২৭	১১.১৬
২০০৭-০৮	০.৯৪	৪.২৪	৫.১৮	৫.৬৩	৪১.৮৩	৪৭.৪৬	৭.৮৫	১০.৪৬
২০০৮-০৯	০.৭৩	৪.০০	৪.০২	৫.২৯	৪২.০০	৪৭.২৯	৭.২৫	১০.৫০
২০০৯-২০১০**			৪.১৬			৫০.০৯		১২.২৩
২০১০-১০১১**			৭.০৯			৮৩.৯৬		১১.৮৫
২০১১-১০১২**			৭.৬			৮০.০৩	৯৪৯৬.৪৪	

*১ বেল = ১৮১.৪৩ কেজি = ৫ মণ (প্রায়) ।

** সূত্রঃ 2010 yearbook of Agricultural statistics of Bangladesh – BBS

আন্তর্জাতিক চিত্র

প্রধান প্রধান উৎপাদনকারী দেশসমূহে পাট চাষ এর অবস্থান নীচের ছক সমূহ থেকে দেখা যেতে পারে। উল্লেখ্য বাংলাদেশে পাটের আবাদ আবার জনপ্রিয় হয়ে উঠেছে, তবে উৎপাদন দক্ষতা বৃদ্ধির সুযোগ রয়েছে বলে দেখা যায় (চীনের হেক্টর প্রতি উৎপাদন ২.৬৭ টন সেখানে বাংলাদেশের হেক্টর প্রতি উৎপাদন ২.২২ টন)।

পাট, কেনাফ ও অন্যান্য আশ ফসলে ব্যবহৃত জমির পরিমাণ হেক্টর উৎপাদনের হার

জমির পরিমাণ (০০০ হেক্টর) (১ হেক্টর = ২.৪৭১ একর)						
বছর	বাংলাদেশ	চীন	ইন্ডিয়া	মায়ানমার	নেপাল	থাইল্যান্ড
২০১২-২০১৩*	৭৬০.৪৩	১৪	৮০০	২.৭৫	১০.৫৪	১.৪২
২০১১-২০১২*	৭৬০.০১	১৩.৫	৮০০	২.৬৫	১০.৫৮	১.৪২
২০১০-২০১১*	৭০৮.৬১	১৩.০৩	৭৯০	৫.০০	১৩.০১	১.০৪
২০০৯-২০১০*	৪১৬.৪৩	৩০	৭৭৩.৭	৮.৯	১১.৬	১.৫
২০০৮-২০০৯	৪০৮.১	৩০	৭৮৫.৬	১৪.৩	১১.৬	১.৫
২০০৭-২০০৮	৫০০	৩৩	৯৫২	৪৭.২	১১.৭	১.২
২০০৬-২০০৭	৫০০	৩১	৯৩১	৫১.৪	১২	২.৩
২০০৫-২০০৬	৪৬৬	৩১.১	৯৩১	৪১	১২.২	৩.১
২০০৪-২০০৫	৪১৮	৩২	৯১৬	৩৫.৪	১১.৮	১৬.৬
২০০৩-২০০৪	৪৯৯.৮	৪১	১০০০	৪৪.১	১১.৯	২০.৪
২০০২-২০০৩	৪৩৬.২	৫৬	১০২৫	৫৮.৭	১১.৭	২৭.২
২০০১-২০০২	৫১৯.৬	৫২	৯৮৬	৫৩.৫	১১.৩	১৯.২
২০০০-২০০১	৪৪৮	৫০	৮৭৩	৩১	১৪.৫	১৯.২
১৯৯৯-২০০০	৪১৪.৮	৬৫.৮	৭৫১	৩৩	১১.৭	১৯.৯
১৯৯৮-১৯৯৯	৪৭৭.৫	৯২.৭	৮৪১	৩৭.৩	১২.৩	৩০.৭
১৯৯৭-১৯৯৮	৬৪৭.৫	১৬২.১	১১১৫	৩৪.১	১১	৬৬.৬
১৯৯৬-১৯৯৭	৫৪৭.৬	১৪৭	১০১৪	৪৩.২	১১.২	৭৬.৫
১৯৯৫-১৯৯৬	৫১৯.২	১৪৬	৮৪৬	৪৭.৩	১০.২	৭৯.৩

সূত্রঃ * খাদ্য ও কৃষি সংস্থা (জাতিসংঘ), বিবিএস, Summary Crop Statistics

পাট, কেনাফ ও অন্যান্য আশ ফসলের হেক্টর প্রতি উৎপাদনের হার

টন/হেক্টর (১ হেক্টর = ২.৪৭১ একর)						
বছর	বাংলাদেশ	চীন	ইন্ডিয়া	মায়ানমার	নেপাল	থাইল্যান্ড
২০১২-২০১৩*	১.৯১	৩.২২	২.৩৯	০.৯৭	১.৩৭	১.৫৫
২০১১-২০১২*	১.৭২	৩.২৩	২.৪৫	৯.৫	১.৩৭	১.৫৫
২০১০-২০১১*	১.৯৩	৩.০৭	২.২০	০.৬১	১.৬১	১.৯৫
২০০৯-২০১০*	২.০০	২.৬৭	২.০৯	০.৯	১.৪৭	১.২
২০০৮-২০০৯	২.২৮	২.৬৭	১.৮৮	০.৯	১.৪৭	১.৯৩
২০০৭-২০০৮	১.৯৮	২.৬৩	১.৮৭	০.৪	১.৪৩	১.৭৯
২০০৬-২০০৭	১.৯৮	২.৮	১.৯৩	০.৮৫	১.৪৩	১.৫৫
২০০৫-২০০৬	২.০৭	২.৬৬	১.৬৪	০.৯	১.৪৫	১.৫১
২০০৪-২০০৫	১.৯৪	২.৭২	১.৪৭	০.৯৫	১.৪৩	২.১৬
২০০৩-২০০৪	১.৯৩	২.৪৩	১.৬২	০.৯৫	১.৪৩	২.০৩
২০০২-২০০৩	১.৮২	২.৭৭	২.০১	০.৭১	১.৪৫	১.৫১
২০০১-২০০২	১.৭৮	২.৬২	১.৯২	০.৯৫	১.৪৫	১.৫৪
২০০০-২০০১	১.৮২	২.৫২	১.৮৬	০.৯	১.০৫	১.৫৪
১৯৯৯-২০০০	১.৭৬	২.৪৯	১.৮৭	০.৮	১.৩৪	১.৫
১৯৯৮-১৯৯৯	১.৭৮	২.৬৮	১.৭৭	০.৯	১.২৬	১.৫৪
১৯৯৭-১৯৯৮	১.৯২	২.৬৫	১.৭৬	০.৯৭	১.৪১	১.৬
১৯৯৬-১৯৯৭	১.৯৪	২.৪৮	১.৮১	০.৯১	১.২৬	১.৪৩
১৯৯৫-১৯৯৬	১.২৬	২.৫৪	১.৭২	০.৯১	১.৪৭	১.৪৫

সূত্রঃ * খাদ্য ও কৃষি সংস্থা (জাতিসংঘ), বিবিএস, Summary Crop Statistics

পাট, কেনাফ ও অন্যান্য অংশ ফসলের মোট উৎপাদনের হার

উৎপাদন (০০০ টন) (১ টন = ১০০০ কেজি)						
বছর	বাংলাদেশ	চীন	ইন্ডিয়া	মায়ানমার	নেপাল	থাইল্যান্ড
২০১২-২০১৩*	১৪৫২.০৪	৪৫	১৯১২	২.৬	১৪.৪২	২.২
২০১১-২০১২*	১৫২৩.৩২	৪৩.৫	১৯৬০.৩৮	২.৫	১৪.৪২	২.১
২০১০-২০১১*	১৫২৩.২৮	৪০	১৭৪৩	৩.০৮	২০.৯৭	২.০৩
২০০৯-২০১০*	৯২৩.৪৭	৮০	১৬২০	৮	১৭	১.৮
২০০৮-২০০৯	৯১৩	৮০	১৪৭৬	১২.৯	১৭	২.৯
২০০৭-২০০৮	৯৯০	৮৬	১৭৮২	১৯.১	১৬.৮	২.২
২০০৬-২০০৭	৯৯০	৮৬.৮	১৮০০	৪৩.৬	১৭.১	৩.৬
২০০৫-২০০৬	৯৬৫	৮২.৮	১৫৩০	৩৬.৯	১৭.৭	৪.৬
২০০৪-২০০৫	৮১০	৮৬.৯	১৩৫০	৩৩.৬	১৬.৯	৩৫.৭
২০০৩-২০০৪	৯৬৩	৯৯.৮	১৬২০	৪২	১৭	৪১.৩
২০০২-২০০৩	৭৯৩.৪	১৩০	১৯৮০	৪১.৯	১৭	৪৬.৪
২০০১-২০০২	৯২৪.৭	১৩৬	১৮৯০	৫০.৮	১৬.৪	২৯.৫
২০০০-২০০১	৮১৪.৭	১২৫.৯	১৬২০	২৭.৮	১৫.২	২৯.৭
১৯৯৯-২০০০	৭৩১.৫	১৬৪	১৪০৪	২৬.৫	১৫.৭	২৯.৭
১৯৯৮-১৯৯৯	৮৫১.৯	২৪৮	১৪৯১.৭	৩৩.৫	১৫.৫	৪৭.২
১৯৯৭-১৯৯৮	১২৪২.৭	৪২৯.৫	১৯৬৪	৩৩.১	১৫.৫	১০৬.৪
১৯৯৬-১৯৯৭	১০৬২.২	৩৬৪.৯	১৮৩৬	৩৯.৫	১৪	১০৯.৩
১৯৯৫-১৯৯৬	৬৫২.৭	৩৭১.২	১৪৫৮	৪৩	১৪.৯	১১৪.৯

সূত্রঃ *খাদ্য ও কৃষি সংস্থা (জাতিসংঘ), বিবিএস, Summary Crop Statistics

পাটের বাজারজাতকরণ শ্রেণী- পাট আঁশ বিক্রয়ের জন্য আঁশের মান উত্তম থেকে খারাপের মান অনুসারে শ্রেণীবিন্যাস করা হয়েছে তা হলো- এ বটম, বি-বটম, সি-বটম, এস বটম ও কাটিং বা গড়ছাট।

বাংলাদেশে তুলা চাষ ও উৎপাদন পরিসংখ্যানঃ

গত ২০১০-২০১১ চাষ মৌসুমে দেশে ৩৩৫০০ হেক্টর জমিতে তুলা চাষ হয়েছে, যা থেকে ৮০,০০০ বেল আঁশতুলা উৎপাদিত হয়। আগামী ২০১৫-২০১৬ সাল নাগাদ ১ লক্ষ হেক্টর জমিতে তুলা চাষ সম্প্রসারণ এবং ৬.৭০ লক্ষ বেল আঁশ তুলা উৎপাদনের পরিকল্পনা প্রণয়ন করা হয়েছে নিম্নরূপ-

কার্যক্রম	২০১১-১২	২০১২-১৩	২০১৩-১৪	২০১৪-১৫	২০১৫-১৬
তুলা উৎপাদন					
তুলা চাষ (হেঃ)	৪৫০০০	৬০০০০	৭৫০০০	৮৫০০০	১০০০০০
উৎপাদন (বেল)	১,২০,০০০	২,৫০,০০০	৩,৯০,০০০	৫,৩০,০০০	৬,৭০,০০০

বছর	তুলা (লাখ হেক্টর)			উৎপাদন (লাখ বেল)			হেক্টর প্রতি ফলন (বেল*)		
	কুমিল্লা (Summer)	আমেরিকান (Winter)	শিমুল	কুমিল্লা (Summer)	আমেরিকান (Winter)	শিমুল	কুমিল্লা (Summer)	আমেরিকান (Winter)	শিমুল
২০১১-১০১২*	১৩৮৭২	১১৩৩৩	৫৮	০.১৮৩৫	১.১৬	০.০২৬	২৫৪৫	১৩১৮২	১১৩৮৪
২০১০-১০১১*	১২৯৬৯	১১১৭৮	১৪৭	০.২০২৬	১.০৫৮	০.০২৯	২৬২৭	১১৮২৬	১১৪৮১

তুলা উন্নয়ন বোর্ডের তথ্যানুযায়ী তুলা উন্নয়ন বোর্ডের অধীনস্থ ৯টি জিনিং কেন্দ্রের গুদামে ২০১২-১৩ অর্থবছরে আনুমানিক ৭৪,১৪০.৫৭৩ কেজি অর্থাৎ ১,৬৩,৪৫২.০১ পাউন্ড সূতা তৈরীর উপযোগী আমেরিকান জাতের আঁশতুলা মজুদ আছে।

*১ বেল = ১৮১.৪৩ কেজি = ৫ মণ (প্রায়) ।

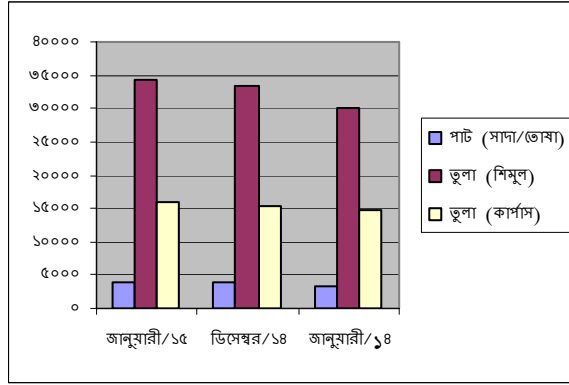
** সূত্রঃ 2010 yearbook of Agricultural statistics of Bangladesh - BBS

* বিবিএস, Summary Crop Statistics

পাট ও তুলা ফসলের পাইকারী মূল্য পরিস্থিতি

পণ্যের নাম	জানুয়ারী/১৫	ডিসেম্বর/১৪	জানুয়ারী/১৪	মাসিক হ্রাস/বৃদ্ধি	বাৎসরিক হ্রাস/বৃদ্ধি
পাট (সাদা/তোষা)	৩৯৭২	৩৮৬৭	৩৩১৮	২.৬৪%	১৬.৪৭%
তুলা (শিমুল)	৩৪১৭৯	৩৩৪৮৬	৩০১৫৯	২.০৩%	১১.৭৬%
তুলা (কার্পাস)	১৫৯১৯	১৫২৩৬	১৪৭৯৭	৪.২৯%	৭.০৫%

পাট ও তুলা ফসলের পাইকারী মূল্য চিত্র



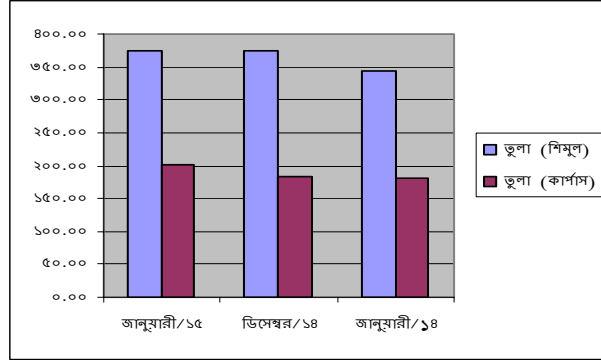
পাটঃ ডিসেম্বর/১৪ মাসের চেয়ে জানুয়ারী/১৫ মাসের পাট (সাদা/তোষা) এর জাতীয় গড় মূল্য সামান্য বৃদ্ধি পেয়েছে যা ২.৬৪%। গত বৎসরের একই মাসের পাইকারী মূল্যের জাতীয় গড় এর চেয়ে এ বৎসরের পাট (সাদা/তোষা) এর জাতীয় পাইকারী বাজার দর বেশ কিছুটা বৃদ্ধি পেয়েছে যা ১৬.৪৭%।

তুলাঃ ডিসেম্বর/১৪ মাসের চেয়ে জানুয়ারী/১৫ মাসে শিমুল তুলা এবং কার্পাস তুলার মূল্য সামান্য বৃদ্ধি পেয়েছে যা যথাক্রমে যা ২.০৩% এবং ৪.২৯%। গত বৎসরের তুলনায় এ বৎসরের শিমুল তুলার মূল্য এবং কার্পাস তুলার মূল্য বেশ কিছুটা বৃদ্ধি পেয়েছে যা যথাক্রমে ১১.৭৬% ও ৭.০৫%।

তুলা ফসলের খুচরা মূল্য পরিস্থিতি

পণ্যের নাম	জানুয়ারী/১৫	ডিসেম্বর/১৪	জানুয়ারী/১৪	মাসিক হ্রাস/বৃদ্ধি	বাৎসরিক হ্রাস/বৃদ্ধি
তুলা (শিমুল)	৩৭৩.৩৫	৩৭৩.৫৭	৩৪৪.৯৫	-০.০৬%	৭.৬১%
তুলা (কার্পাস)	২০০.৯৩	১৮২.৭৭	১৮০.৮৮	৯.০৪%	৯.৯৮%

তুলা ফসলের খুচরা মূল্য চিত্র



পাটঃ জেলা পর্যায়ের বিভিন্ন বাজারে পাট-এর খুচরা পর্যায়ে বিক্রয় না হওয়ার কারণে তুলনামূলক বাজার দর-এ খুচরা মূল্য দেয়া হলো না।

তুলাঃ ডিসেম্বর/১৪ মাসের চেয়ে জানুয়ারী/১৪ মাসে শিমুল তুলার খুচরা মূল্য প্রায় স্থিতিশীল রয়েছে যা ০.০৬%। অপরদিকে কার্পাস তুলার খুচরা মূল্য সামান্য বৃদ্ধি পেয়েছে যা ৯.০৪%। গত বৎসরের তুলনায় এ বৎসরের শিমুল তুলা ও কার্পাস তুলার খুচরা মূল্য সামান্য বৃদ্ধি পেয়েছে যা যথাক্রমে ৭.৬১% ও ৯.৯৮%।

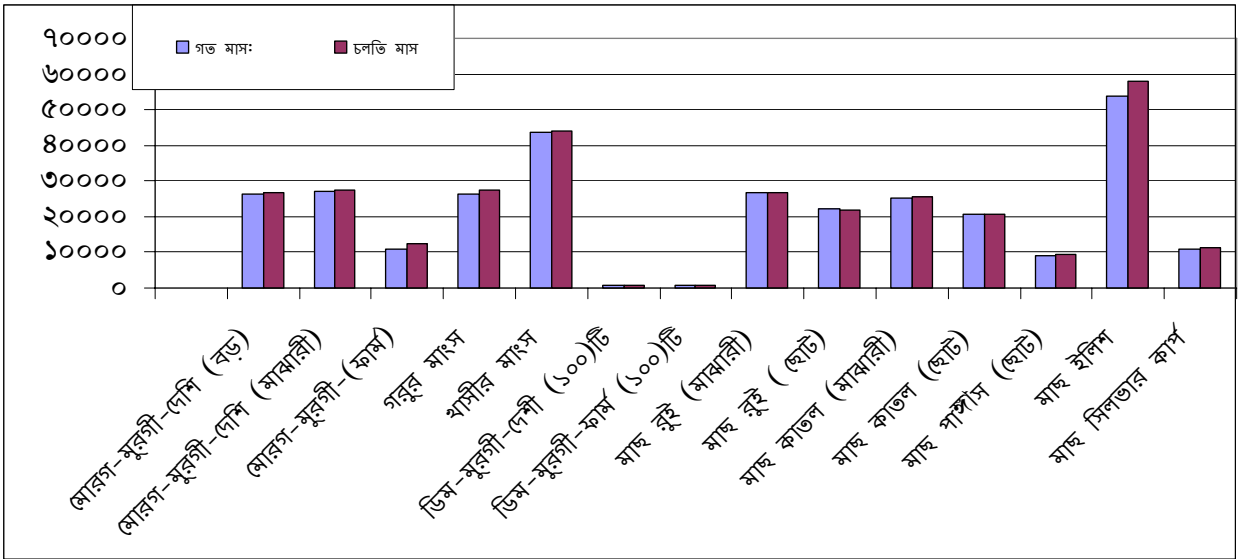
ডিসেম্বর/১৪ জানুয়ারী/১৫ জানুয়ারী/১৪ মাসের কতিপয় প্রানি সম্পদ ও মৎস সম্পদের মাসিক জাতীয় পাইকারী গড় বাজার দর এবং মাসিক ও বাৎসরিক হ্রাস বৃদ্ধির হারঃ

পণ্যের নাম	গত মাস:	চলতি মাস	মাসিক দরের হ্রাস/বৃদ্ধি (%)	গত বছর	টাকা/কুইন্টাল
	ডিসেম্বর/১৪	জানুয়ারী/১৫		জানুয়ারী/১৪	
মোরগ-মুরগী-দেশি (বড়)	২৬৪৪০	২৬৭৯১	১.৩৩%	২৪৯৯১	৭.২০%
মোরগ-মুরগী-দেশি মাঝারী)	২৭০৯৮	২৭৪৬৩	১.৩৫%	২৪৭৮০	১০.৮৩%
মোরগ-মুরগী-(ফার্ম)	১০৯৭৩	১২৩১৮	১২.২৬%	১১৭৫৮	৪.৭৬%
গরুর মাংস	২৬৫২৮	২৭৩২৫	৩.০০%	২৫৭০৪	৬.৩১%
খাসীর মাংস	৪৩৫৩২	৪৩৯৮৫	১.০৪%	৪১০৪৫	৭.১৬%
ডিম-মুরগী-দেশী (১০০)টি	৯২৮	৯১৯	-০.৯৭%	৮৮৪	৩.৯৬%
ডিম-মুরগী-ফার্ম (১০০)টি	৬৯১	৬৮৯	-০.২৯%	৬৫৫	৫.১৯%
মাছ রুই (মাঝারী)	২৬৬৬১	২৬৬৮০	০.০৭%	২৫৮৯৫	৩.০৩%
মাছ রুই (ছোট)	২২০৯৩	২১৯৬৭	-০.৫৭%	২২১৩০	-০.৭৪%
মাছ কাতল (মাঝারী)	২৫০৬০	২৫৪৬০	১.৬০%	২৪২৬৬	৪.৯২%
মাছ কাতল (ছোট)	২০৫১৫	২০৬৯৭	০.৮৯%	২০১০৯	২.৯২%
মাছ পাঙ্গাস (ছোট)	৯০৯২	৯২২৬	১.৪৭%	৯৩২৩	-১.০৪%
মাছ ইলিশ	৫৩৭৪২	৫৭৮৮৬	৭.৭১%	৪৬১৪৯	২৫.৪৩%
মাছ সিলভার কার্প	১১০৪৪	১১২৯১	২.২৪%	১১২৭৩	০.১৬%

ডিসেম্বর/১৪ এর তুলনায় জানুয়ারী/১৫ এর পণ্য মূল্যের মাসিক হ্রাস বৃদ্ধির হার ঃ

হ্রাসকৃত পণ্যের নাম	হ্রাসের হার (%)	বৃদ্ধিপ্রাপ্ত পণ্যের নাম	বৃদ্ধির হার (%)
ডিম-মুরগী-দেশী (১০০)টি	০.৯৭%	মোরগ-মুরগী-দেশি (বড়)	১.৩৩%
ডিম-মুরগী-ফার্ম (১০০)টি	০.২৯%	মোরগ-মুরগী-(মাঝারী)	১.৩৫%
মাছ রুই (ছোট)	০.৫৭%	মোরগ-মুরগী-(ফার্ম)	১২.২৬%
		গরুর মাংস	৩.০০%
		খাসীর মাংস	১.০৪%
		মাছ রুই (মাঝারী)	০.০৭%
		মাছ কাতল (মাঝারী)	১.৬০%
		মাছ কাতল (ছোট)	০.৮৯%
		মাছ পাঙ্গাস (ছোট)	১.৪৭%
		মাছ ইলিশ	৭.৭১%
		মাছ সিলভার কার্প	২.২৪%

ডিসেম্বর /১৪ এর সাথে জানুয়ারী/১৫ এর বাজার মূল্যের মাসিক পার্থক্য নিম্নে গ্রাফের সাহায্যে দেখানো হলো



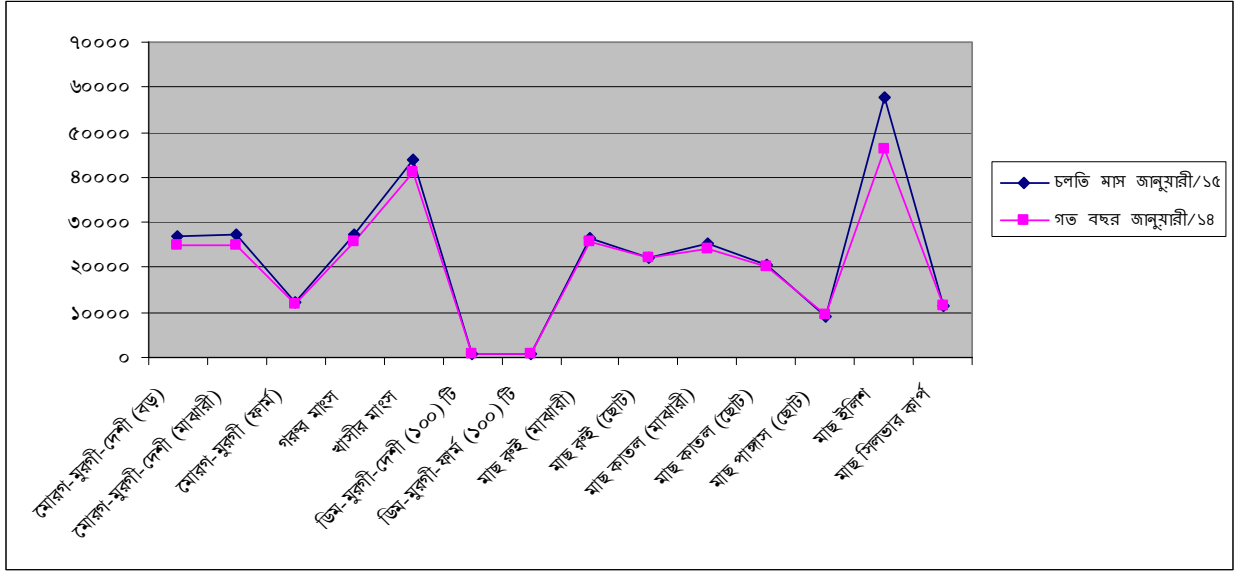
১. মাসিক হ্রাস বৃদ্ধির তুলনামূলক পর্যালোচনাঃ

ডিসেম্বর/১৪ এর সাথে জানুয়ারী/১৫ এর মাসিক তুলনামূলক পর্যালোচনা দেখা যায় যে, মোরগ-মুরগী-দেশী (বড়),মোরগ-মুরগী-মাঝারি,মোরগ-মুরগী-ফার্ম,গরুর মাংস,খাসীর মাংস, মাছ-রুই-মাঝারী, কাতল-মাঝারি, মাছ-কাতল-ছোট,মাছ-পাঙ্গাস-ছোট, মাছ-সিলভার কার্প, ইলিশ মাছ এর মূল্য যথাক্রমে,১.৩৩%, ১.৩৫%, ১২.২৬%, ৩.০০%, ১.০৪.%, ০.০৭%,১.৬০%,০.৮৯%,১.৪৭%,২.২৪%,৭.৭১% বৃদ্ধি পেয়েছে। অন্যদিকে ডিম-মুরগী-দেশী (১০০)টি, ডিম-মুরগী-ফার্ম (১০০)টি,মাছ-রুই-ছোট,এর মূল্য যথাক্রমে ,০.৯৭%, ০.২৯%,০.৫৭%, হ্রাস পেয়েছে।

জানুয়ারী/১৪ এর তুলনায় জানুয়ারী/১৫ এর পণ্য মূল্যের বাৎসরিক হ্রাস বৃদ্ধির হার ঃ
টাকা/কুইন্টাল

হ্রাসকৃত পণ্যের নাম	হ্রাসের হার (%)	বৃদ্ধিপ্রাপ্ত পণ্যের নাম	বৃদ্ধির হার (%)
মাছ রুই (ছোট)	০.৭৪%	মোরগ-মুরগী-দেশি (বড়)	৭.২০%
মাছ পাঙ্গাস (ছোট)	১.০৪%	মোরগ-মুরগী-(মাঝারী)	১০.৮৩%
		মোরগ-মুরগী-(ফার্ম)	৪.৭৬%
		গরুর মাংস	৬.৩১%
		খাসীর মাংস	৭.১৬%
		ডিম-মুরগী-দেশী (১০০)টি	৩.৯৬%
		ডিম-মুরগী-ফার্ম (১০০)টি	৫.১৯%
		মাছ কাতল (মাঝারী)	৪.৯২%
		মাছ কাতল (ছোট)	২.৯২%
		মাছ রুই (মাঝারী)	৩.০৩%
		মাছ ইলিশ	২৫.৪৩%
		মাছ সিলভার কার্প	০.১৬%

জানুয়ারী/১৪ এর সাথে জানুয়ারী/১৫ এর বাজার মূল্যের বাৎসরিক পার্থক্যনিম্নে গ্রাফের সাহায্যে দেখানো হলো



২. বাৎসরিক হ্রাস বৃদ্ধির তুলনামূলক পর্যালোচনাঃ

ডিসেম্বর/১৪ এর সাথে জানুয়ারী/১৪ এর মাসিক তুলনামূলক পর্যালোচনা দেখা যায় যে, মোরগ-মুরগী-দেশী (বড়), মোরগ-মুরগী-মাঝারী,মোরগ-মুরগী-ফার্ম, গরুর মাংস,খাসীর মাংস, ডিম-মুরগী-দেশী (১০০)টি, ডিম-মুরগী-ফার্ম (১০০)টি, কাতল-মাঝারী,মাছ-কাতল-ছোট, রুই-মাঝারী মাছ ইলিশ, মাছ-সিলভারকার্প, এর মূল্য যথাক্রমে, ৭.২০%, ১০.৮৩%, ৪.৭৬%,৬.৩১%,৭.১৬%, ৩.৯৬%, ৫.১৯%, ৪.৯২%, ২.৯২%, ৩.০৩% ,২৫.৪৩%, ০.১৬% বৃদ্ধি পেয়েছে। অন্যদিকে ,মাছ-রুই-ছোট,পাঙ্গাস-ছোট,মাছ-এর মূল্য যথাক্রমে,০.৭৪%,১.০৪% ,হ্রাস পেয়েছে।

৩. হ্রাস/বৃদ্ধির কারণঃ

জানুয়ারী/১৪ এর সাথে জানুয়ারী/১৫ মাসে অধিকাংশ পণ্যের মূল্যের বৃদ্ধির কারণ হিসাবে চাহিদার তুলনায় সরবরাহ কম ও পরিবহনের ভাড়া বৃদ্ধি থাকায় পোল্ট্রি ফিড এর দাম বৃদ্ধি এবং বিভিন্ন অনুষ্ঠান থাকার কারণে মোরগ ও মুরগীর চাহিদা বৃদ্ধি কিন্তু সরবরাহ কম থাকায় মুরগী, গরুর মাংস ও মাছের দাম বৃদ্ধি পেয়েছে।

৪. জানুয়ারী/১৫ মাসের সর্বোচ্চ ও সর্বনিম্ন বাজার দর নিম্নরূপঃ

পণ্যের নাম	জেলার নাম	সর্বোচ্চ দর	জেলার নাম	সর্বনিম্ন দর
মোরগ-মুরগী-(ফার্ম)	সুনামগঞ্জ	১৫৬০০	রামগড়	৯২৫০
গরুর মাংস	নোয়াখালী	৩৪০০০	নড়াইল	২৪৫০০
খাসীর মাংস	নোয়াখালী	৫৮০০০	সাতক্ষীরা	৩৯২৫০
ডিম-মুরগী-ফার্ম ১০০)টি	রংপুর	৮৮৫	বরিশাল	৬১০
মাছ রুই (মাঝারী)	নারায়নগঞ্জ	৩৫০০০	পটুয়াখালী	১৫৫০০
মাছ ইলিশ(৬০০-০০গ্রাম)	বাগেরহাট	৮৩৭৫০	রাজবাড়ী(৪০০-৫০০গ্রাম)	৩৬৫০০

উৎপাদন এলাকা ও নন উৎপাদন এলাকায় দামের তারতম্য কিছুটা বেশী কম হয়ে থাকে কিন্তু বর্তমানে দেশের বিরাজমান পরিস্থিতির কারণে পরিবহন সেক্টর ও ভারী বৃদ্ধির কারণে দামের তারতম্য বেশী পরিলক্ষিত হয়।

১। পণ্যঃ ফল

আমাদের নিত্য প্রয়োজনীয় পণ্যের তালিকায় ফল একটি গুরুত্বপূর্ণ পণ্য। দেশজ উৎপাদন ও আমদানীর মাধ্যমে এর চাহিদা পূরণ করা হয়ে থাকে। তাই বাজার মূল্য পরিবর্তন বেশ লক্ষ্যনীয়। নিয়মিত কার্যক্রমের আওতায় কৃষি বিপণন অধিদপ্তরের জেলা অফিস সমূহ হতে প্রাপ্ত সাপ্তাহিক বাজার দর বুলেটিন সদর দপ্তরে সংকলন করা হয়েছে। সংকলিত বাজার দর তথ্য ও পূর্ববর্তী সংকলিত তথ্য পর্যালোচনা করে ডিসেম্বর /১৪, জানুয়ারি/১৫ মাসে বিভিন্ন প্রকার ফলের পাইকারী মাসিক গড় বাজার দর এবং মাসিক হ্রাস/বৃদ্ধির হার নিম্নের সারণীতে প্রদর্শন করা হলোঃ

সারণী-১ : বিভিন্ন প্রকার ফলের বাজারদর পরিস্থিতিঃ

(টাকা প্রতি কুইঃ ও ৮০টি)

ক্রঃ নং	দ্রব্যের নাম	রিপোর্টিং মাসের জানুয়ারি/১৫) গড় বাজার দর	গত মাসের (ডিসেম্বর /১৪) গড় বাজার দর	মাসিক বাজার দরের হ্রাস/বৃদ্ধি(%)
০১	ডাব	২০৯৮	২১১৭	-০.৯০%
০২	এলাচী-লেবু	৩১২	২৯৯	৪.৩৫%
০৩	কাগজী-লেবু	৩০২	৩২২	-৬.২১%
০৪	বরই	৩৯৯১	-	-
০৫	আপেল	১১৫৩২	১১৯২৫	-৩.৩০%
০৬	পাকা পেপে	৩৯৮৬	৪১২৪	-৩.৩৫%
০৭	কমলা	১২৮৬	১২৯৩	-০.৫৪%
০৮	কলা-চাঁপা	১৭৯	১৮৬	-৩.৭৬%
০৯	„ সবরী	২৭৯	২৭৮	০.৩৬%
১০	„ সাগর	২১৯	২১৮	০.৪৬%
১১	শুকনা নারিকেল	২৬৮৭	২৭০৬	-০.৭০%
১২	খেজুর	৭৭৫০	৭৭৫০	০.০০%

গত মাসের সাথে তুলনামূলক পর্যালোচনা :

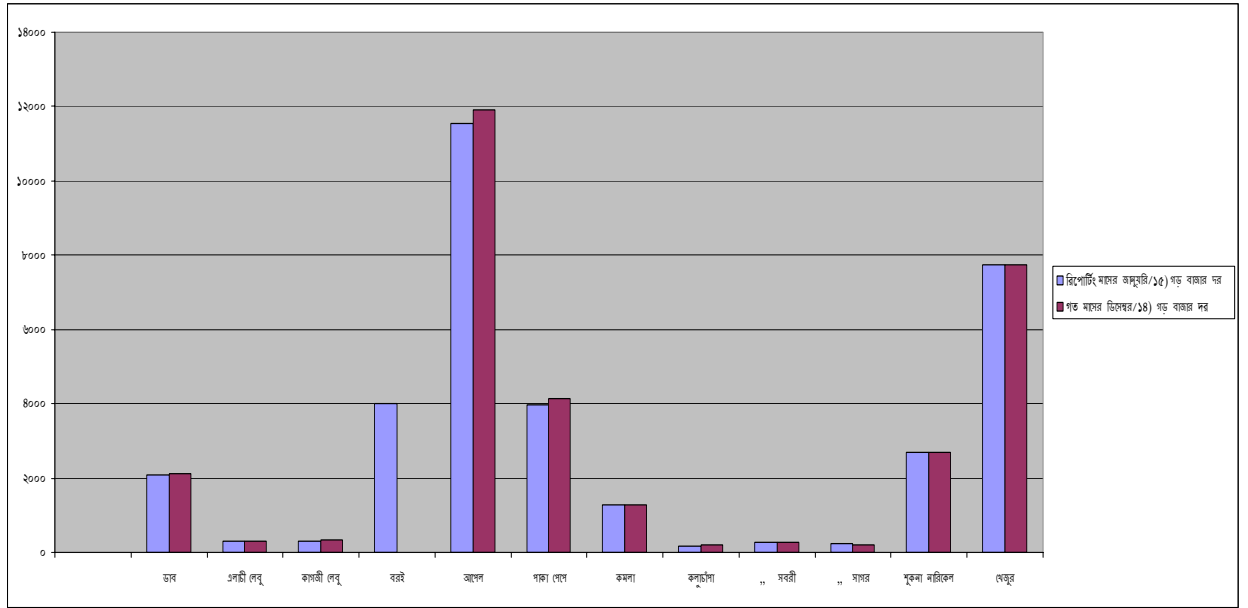
উপর্যুক্ত বাজার দর সারণীর তথ্য পর্যালোচনা করে দেখা যায় যে, ডিসেম্বর /১৪ মাসের তুলনায় জানুয়ারি /১৫ মাসে এলাচী লেবু ৪.৩৫%, সবরী-কলা ০.৩৬% ও সাগর কলার ০.৪৬% হারে বৃদ্ধি পেয়েছে। তবে খেজুরের দাম অপরিবর্তিত রয়েছে। অন্য দিকে ডাব ০.৯০%, কাগজী লেবু ৬.২১% আপেল ৩.৩০% পাকা পেপে ৩.৩৫%, কমলা ০.৫৪%, কলা-চাঁপা ৩.৭৬% ও শুকনা নারিকেলের দাম ০.৭০% হারে হ্রাস পেয়েছে।

বাজারদর হ্রাস-বৃদ্ধির কারণ :

ফলের বাজারদর তথ্য পর্যালোচনা করে দেখা যায় যে, গত মাসের তুলনায় বর্তমান মাসে বেশীর ভাগ ফলের দাম হ্রাস পেয়েছে। তবে এলাচী লেবু, সবরী-কলা ও সাগর কলা সরবরাহ কম থাকায় মূল্য একধাপ বৃদ্ধি পেয়েছে।

⇒ ডিসেম্বর /১৪ ও জানুয়ারি/১৫ মাসে ফলের গড় বাজার দরের পরিবর্তন চিত্র এক নজরে দেখা যায়। গ্রাফে বাজার দর পরিবর্তনের চিত্র নিম্নরূপঃ

(টাকা প্রতি কুইঃ ও ৮০টি)



সার্বিক পর্যালোচনাঃ কৃষি বিপণন অধিদপ্তরের সাপ্তাহিক বাজার দর বুলেটিনের মাধ্যমে সংকলিত বিভিন্ন প্রকার ফলের বাজার দর পর্যালোচনা করে দেখা যায় সরবরাহ বেশী থাকায় ডিসেম্বর /১৪ মাসের তুলনায় জানুয়ারি/১৫ মাসে ফলের দাম বেশ হ্রাস পেয়েছে।

ফসলের নামঃ আলু হল্যান্ড (সাদা ও লাল), বেগুন, শসা ও কাঁচা পেঁপে।

কৃষি বিপণন অধিদপ্তর কর্তৃক বিভিন্ন জেলা থেকে সংগৃহীত সাপ্তাহিক বাজার দরের ভিত্তিতে সংকলিত জাতীয় গড় বাজার দর তথ্যানুযায়ী ডিসেম্বর/১৪ মাসের তুলনায় জানুয়ারি/১৫ মাসের এবং গত বছর জানুয়ারি/১৪ মাসের তুলনায় চলতি বছরের জানুয়ারি/১৫ মাসে আলু হল্যান্ড (সাদা-লাল), বেগুন, শসা ও কাঁচাপেঁপের মাসিক ও বাৎসরিক মূল্য হ্রাস বৃদ্ধির তুলনামূলক পর্যালোচনা প্রতিবেদন নিম্নরূপ।

বাজার দর পরিস্থিতিঃ

জানুয়ারি/১৫ মাসের সাপ্তাহিক বাজার দর বুলেটিন হতে সংকলিত বাজার দর তথ্যের মাধ্যমে আলু হল্যান্ড (সাদা-লাল), বেগুন, শসা এবং কাঁচাপেঁপের যে সমস্ত জাতীয় পাইকারী ও খুচরা গড় বাজার দর পাওয়া গেছে তার ভিত্তিতে একটি তুলনামূলক পর্যবেক্ষণ প্রতিবেদন ‘ক’ থেকে ‘ছ’ পর্যন্ত সারণীতে সংক্ষেপে দেখানো হলোঃ

সারণী-ক

পণ্যঃ আলু হল্যান্ড(সাদা-লাল)

টাকায় /কুইন্টাল/কেজি

পণ্যের নাম (শ্রেণী অনুযায়ী)	রিপোর্টিং মাসের দর		গত মাসের দর		গত বছরের দর		মাসিক হ্রাস/বৃদ্ধি (%)		বাৎসরিক হ্রাস/বৃদ্ধি (%)	
	/১৫		m /১৪		/১৪					
	পাইকারী দর	খুচরা দর	পাইকারী দর	খুচরা দর	পাইকারী দর	খুচরা দর	পাইকারী দর	খুচরা দর	পাইকারী দর	খুচরা দর
আলু-(হঃ সাদা)	১১২৪	১৪.৩০	২০৫৯	২৪.৫৯	১১৫১	১৩.৩৪	-৪৫.৪১%	-৪১.৮৫%	-২.৩৫%	-৭.২০%
আলু-(হঃ লাল)	১৩২৫	১৬.০০	১৮০২	২০.৯৫	১২১৩	১৩.৬৪	-২৬.৪৭%	-২৩.৬৩%	-৯.২৩%	-১৭.৩০%

পর্যালোচনা

মাসিক পর্যালোচনাঃ জানুয়ারি/১৫ ও ডিসেম্বর/১৪ মাসের মাসিক বাজার দর পর্যালোচনা দেখা যায় ডিসেম্বর/১৪ মাসের তুলনায় জানুয়ারি/১৫ মাসে আলু (হঃ সাদা) এর দাম কুইন্টাল প্রতি ৪৫.৪১% হ্রাস ও কেজি প্রতি খুচরা দাম ৪১.৮৫% হ্রাস এবং আলু (হঃ লাল) এর দাম কুইন্টাল প্রতি ২৬.৪৭% ও কেজি প্রতি খুচরা দাম ২৩.৬৩% হ্রাস পেয়েছে।

বার্ষিক পর্যালোচনাঃ জানুয়ারি/১৫ ও জানুয়ারি/১৪ মাসের তুলনামূলক বাজার দর উপাত্ত অনুযায়ী উপরোক্ত সারণী “ক” বিশ্লেষণ করে দেখা যায়, গত বৎসরের একই মাসের তুলনায় বর্তমান বৎসরের একই মাসে আলু (হঃ সাদা) পাইকারী দাম প্রতি কুইন্টালে ২.৩৫% ও প্রতি কেজিতে ৭.২০% হ্রাস পেয়েছে এবং আলু (হঃ লাল) পাইকারী দাম প্রতি কুইন্টালে ৯.২৩% ও প্রতি কেজিতে ১৭.৩০% হ্রাস পেয়েছে।

সারণী-খ

পণ্যঃ বেগুন

টাকায়/ কুইন্টাল/কেজি

পণ্যের নাম (শ্রেণী অনুযায়ী)	রিপোর্টিং মাসের দর		গত মাসের দর		গত বছরের দর		মাসিক হ্রাস/বৃদ্ধি (%)		বাৎসরিক হ্রাস/বৃদ্ধি (%)	
	/১৫		m /১৪		জানুয়ারি /১৪					
	পাইকারী দর	খুচরা দর	পাইকারী দর	খুচরা দর	পাইকারী দর	খুচরা দর	পাইকারী দর	খুচরা দর	পাইকারী দর	খুচরা দর
বেগুন	১৭২৯	২২.৮৫	১৭৩০	২২.৯৩	১৭০৬	২২.২৮	-০.০৬%	-০.৩৫%	১.৩৫%	২.৫৬%

পর্যালোচনাঃ

মাসিক পর্যালোচনাঃ উপরোক্ত সারণী ‘খ’ বিশ্লেষণ করে দেখা যায়, ডিসেম্বর/১৪ মাসের তুলনায় জানুয়ারি/১৫ মাসে বেগুনের পাইকারী দাম প্রতি কুইন্টালে ০.০৬% ও খুচরা দাম প্রতি কেজিতে ০.৩৫% হ্রাস পেয়েছে।

বার্ষিক পর্যালোচনাঃ গত বৎসরের একই মাসের তুলনায় বর্তমান বৎসরের একই মাসে অর্থাৎ জানুয়ারি/১৫ ও জানুয়ারি/১৪ মাসের তুলনামূলক বাজার দর উপাত্ত অনুযায়ী উপরোক্ত সারণী ‘খ’ বিশ্লেষণ করে দেখা যায়, বেগুনের পাইকারী দাম প্রতি কুইন্টালে ১.৩৫% এবং প্রতি কেজিতে খুচরা দাম ২.৫৬% বৃদ্ধি পেয়েছে।

সারণী-গ

পণ্যঃ শসা

টাকায় /কুইন্টাল/কেজি

পণ্যের নাম (শ্রেণী অনুযায়ী)	রিপোর্টিং মাসের দর		গত মাসের দর		গত বছরের দর		মাসিক হ্রাস/বৃদ্ধি (%)		বাৎসরিক হ্রাস/বৃদ্ধি (%)	
	/১৫		ডিসেম্বর/১৪		/১৪		পাইকারী দর	খুচরা দর	পাইকারী দর	খুচরা দর
	পাইকারী দর	খুচরা দর	পাইকারী দর	খুচরা দর	পাইকারী দর	খুচরা দর				
শসা	১৭০২	২২.৪২	১৮৬০	২৪.৬৪	২১২৬	২৭.৩৪	-৮.৪৯%	-৯.০১%	-১৯.৯৪%	-১৮.০০%

পর্যালোচনা

মাসিক পর্যালোচনাঃ শসা ফসলের বাজার দর উপাত্ত অনুযায়ী দেখা যায় ডিসেম্বর/১৪ মাসের তুলনায় জানুয়ারি/১৫ মাসে শসার দাম অর্থাৎ প্রতি কুইন্টালে ৮.৪৯% এবং প্রতি কেজিতে ৯.০১% হ্রাস পেয়েছে।

বার্ষিক পর্যালোচনাঃ বাৎসরিক হ্রাসবৃদ্ধির পর্যালোচনায় দেখা যায় গত বৎসরের তুলনায় বর্তমান বৎসরের একই সময়ে জানুয়ারি/১৪ মাসের তুলনায় জানুয়ারি/ ১৫ মাসে শসার দাম প্রতি কুইন্টালে ১৯.৯৪% এবং প্রতি কেজিতে ১৮.০০% হ্রাস পেয়েছে।

সারণী-ঘ

পণ্যঃ কাঁচাপেঁপে

টাকায় /কুইন্টাল/কেজি

পণ্যের নাম (শ্রেণী অনুযায়ী)	রিপোর্টিং মাসের দর		গত মাসের দর		গত বছরের দর		মাসিক হ্রাস/বৃদ্ধি (%)		বাৎসরিক হ্রাস/বৃদ্ধি (%)	
	/১৫		m /১৪		/১৪		পাইকারী দর	খুচরা দর	পাইকারী দর	খুচরা দর
	পাইকারী দর	খুচরা দর	পাইকারী দর	খুচরা দর	পাইকারী দর	খুচরা দর				
কাঁচাপেঁপে	১০৬১	১৪.৫৮	১০২০	১৪.৪৭	১০৩৬	১৪.৪৩	৪.০২%	০.৭৬%	২.৪১%	১.০৪%

পর্যালোচনাঃ

মাসিক পর্যালোচনাঃ কাঁচাপেঁপের বাজার দর বিশ্লেষণে দেখা যায় ডিসেম্বর/১৪ মাসের তুলনায় জানুয়ারি/১৫ মাসে কাঁচাপেঁপের পাইকারী দাম প্রতি কুইন্টালে ৪.০২% এবং খুচরা দাম প্রতি কেজিতে ০.৭৬% বৃদ্ধি পেয়েছে।

বার্ষিক পর্যালোচনাঃ গত বৎসরের একই মাসের তুলনায় বর্তমান বৎসরের একই মাসে কাঁচাপেঁপের দাম প্রতি কুইন্টালে ২.৪১% এবং প্রতি কেজিতে ১.০৪% বৃদ্ধি পেয়েছে।

সমন্বিত সারণী

পণ্যঃ আলু হল্যান্ড (সাদা-লাল), বেগুন, শসা, কাঁচাপেঁপে

সারণী-ঙ

টাকায় /কুইন্টাল/কেজি

পণ্যের নাম (শ্রেণী অনুযায়ী)	রিপোর্টিং মাসের দর		গত মাসের দর		গত বছরের দর		মাসিক হ্রাস/বৃদ্ধি (%)		বাৎসরিক হ্রাস/বৃদ্ধি (%)	
	জানুয়ারি/১৫		ডিসেম্বর/১৪		জানুয়ারি/১৪		পাইকারী দর	খুচরা দর	পাইকারী দর	খুচরা দর
	পাইকারী দর	খুচরা দর	পাইকারী দর	খুচরা দর	পাইকারী দর	খুচরা দর				
আলু- হঃ সাদা	১১২৪	১৪.৩০	২০৫৯	২৪.৫৯	১১৫১	১৩.৩৪	-৪৫.৪১%	-৪১.৮৫%	-২.৩৫%	-৭.২০%
আলু- হঃ লাল	১৩২৫	১৬.০০	১৮০২	২০.৯৫	১২১৩	১৩.৬৪	-২৬.৪৭%	-২৩.৬৩%	-৯.২৩%	-১৭.৩০%
বেগুন	১৭২৯	২২.৮৫	১৭৩০	২২.৯৩	১৭০৬	২২.২৮	-০.০৬%	-০.৩৫%	১.৩৫%	২.৫৬%
শসা	১৭০২	২২.৪২	১৮৬০	২৪.৬৪	২১২৬	২৭.৩৪	-৮.৪৯%	-৯.০১%	-১৯.৯৪%	-১৮.০০%
কাঁচাপেঁপে	১০৬১	১৪.৫৮	১০২০	১৪.৪৭	১০৩৬	১৪.৪৩	৪.০২%	০.৭৬%	২.৪১%	১.০৪%

পর্যালোচনা

মাসিক পর্যালোচনাঃ সমন্বিত আকারে আলু (হঃ সাদা-লাল), বেগুন, শসা ও কাঁচাপেঁপে ফসলের জাতীয় গড় বাজার দর পরিবর্তনের উপাত্ত উপরোক্ত সারণী ‘ঙ’ তে দেখানো হলো। সমন্বিত সারণী ‘ঙ’ পর্যালোচনা করে দেখা যায় যে, ডিসেম্বর/ ১৪ এর তুলনায় জানুয়ারি/ ১৫ মাসে আলু (হঃ সাদা) এর পাইকারী দাম ৪৫.৪১% ও খুচরা দাম ৪১.৮৫% হ্রাস পেয়েছে। আলু (হঃ লাল) এর পাইকারী দাম ২৬.৪৭% ও খুচরা দাম ২৩.৬০% হ্রাস পেয়েছে, বেগুনের পাইকারী দাম ০.০৬% ও খুচরা দাম ০.৩৫% হ্রাস পেয়েছে, শসা ফসলের পাইকারী দাম ৮.৪৯% ও খুচরা দাম ৯.০১% হ্রাস পেয়েছে এবং কাঁচাপেঁপের পাইকারী দাম কুইন্টালে ৪.০২% ও খুচরা দাম প্রতি কেজিতে ০.৭৬% বৃদ্ধি পেয়েছে।

বার্ষিক পর্যালোচনাঃ বাৎসরিক হ্রাসবৃদ্ধির পর্যালোচনা দেখা যায় গত বৎসরের একই সময়ের তুলনায় বর্তমান বৎসরের একই সময়ে অর্থাৎ জানুয়ারি/১৪ এর তুলনায় জানুয়ারি/১৫ মাসে আলু (হল্যান্ড সাদা) এর পাইকারী দাম ২.৩৫% ও খুচরা দাম হ্রাস পেয়ে ৭.২০%, আলু (হল্যান্ড লাল) এর পাইকারী দাম ৯.২৩% ও খুচরা দাম ১৭.৩০% বৃদ্ধি পেয়েছে, বেগুনের পাইকারী দাম ১.৩৫% ও খুচরা দাম ২.৫৬% বৃদ্ধি পেয়েছে, শসার

পাইকারী দাম ১৯.৯৪% ও খুচরা দাম ১৮.০০% হ্রাস পেয়েছে এবং কাঁচাপেঁপের পাইকারী দাম ২.৪১% ও খুচরা দাম প্রতি কেজিতে ১.০৪% বৃদ্ধি পেয়েছে।

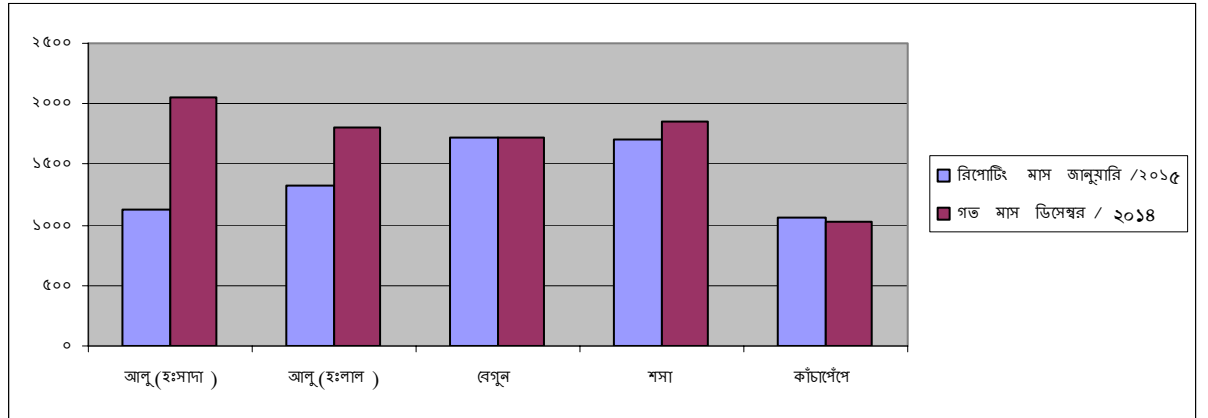
তুলনামূলক বাজার দর পরিস্থিতিঃ

ডিসেম্বর/১৪ মাসের তুলনায় জানুয়ারি/১৫ মাসে নিম্নে সমন্বিত সারণী হতে পাইকারী ও খুচরা বাজার দরের গতিপ্রবাহের তুলনামূলক গ্রাফিক চিত্র উপস্থাপন করা হলো।

/১৫০ m /১৪ মাসের পাইকারী দামঃ

পণ্যের নাম	রিপোর্টিং মাস জানুয়ারি/১৫	গত মাস ডিসেম্বর/১৪
আলু(হঃসাদা)	১১২৪	২০৫৯
আলু(হঃলাল)	১৩২৫	১৮০২
বেগুন	১৭২৯	১৭৩০
শসা	১৭০২	১৮৬০
কাঁচাপেঁপে	১০৬১	১০২০

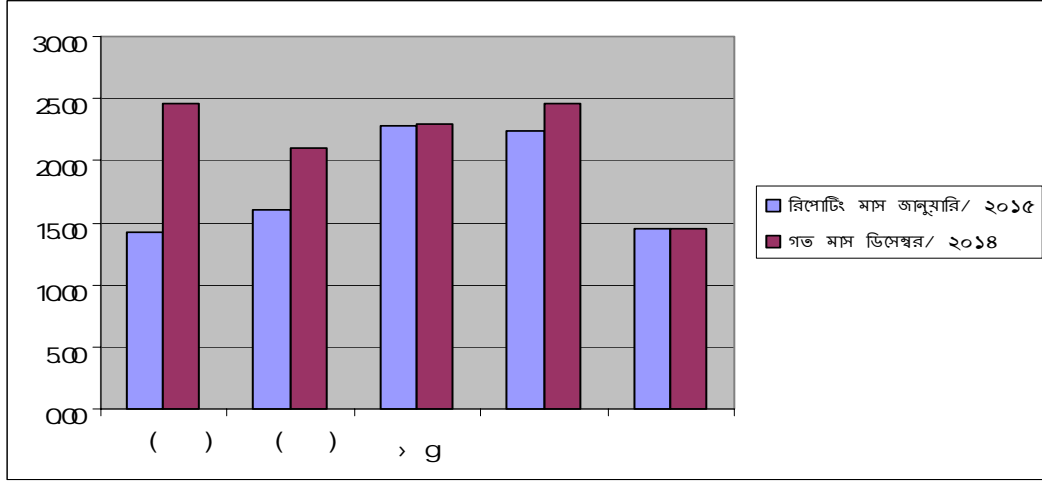
জানুয়ারি/১৫ ও ডিসেম্বর/১৪ মাসের পাইকারী দামে পরিবর্তনের চিত্র



/১৫ ও m /১৪ মাসের খুচরা দামঃ

পণ্যের নাম	রিপোর্টিং মাস জানুয়ারি/১৫	গত মাস ডিসেম্বর/১৪
আলু(হঃসাদা)	১৪.৩০	২৪.৫৯
আলু(হঃলাল)	১৬.০০	২০.৯৫
বেগুন	২২.৮৫	২২.৯৩
শসা	২২.৪২	২৪.৬৪
কাঁচাপেঁপে	১৪.৫৮	১৪.৪৭

জানুয়ারি/১৫ ও ডিসেম্বর/১৪ মাসের খুচরা দামে পরিবর্তনের চিত্রঃ



(৩) বাজার দরের গতি প্রবাহঃ

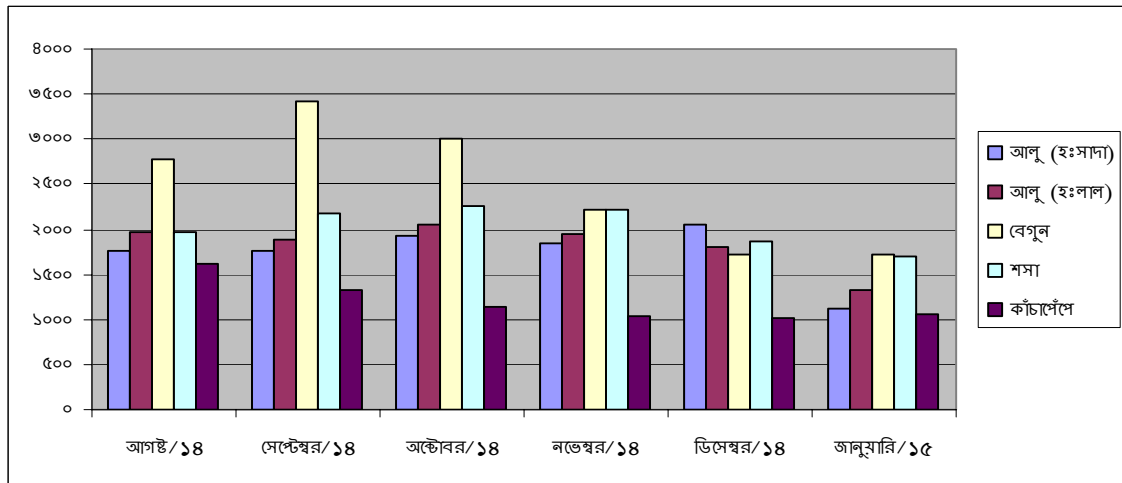
কৃষি বিপণন অধিদপ্তর কর্তৃক সংকলিত আলু (হঃসাদা), (হঃসাদা), আলু (হঃলাল), বেগুন, শসা এবং কাঁচাপেঁপের গত ৬ মাসের জাতীয় গড় বাজার দর সারণী এবং গ্রাফের মাধ্যমে উপস্থাপন করা হলোঃ

সারণী-চ

পাইকারী দামঃ টাকায় /কুইন্টাল

মাসের নাম	আলু (হঃসাদা)	আলু (হঃলাল)	বেগুন	শসা	কাঁচাপেঁপে
আগষ্ট/১৪	১৭৫৬	১৯৭০	২৭৮০	১৯৬৩	১৬১৬
সেপ্টেম্বর/১৪	১৭৬০	১৮৮৪	৩৪৩০	২১৭০	১৩২৪
অক্টোবর/১৪	১৯২৫	২০৪৫	৩০১২	২২৫৩	১১৩৭
নভেম্বর/১৪	১৮৫০	১৯৫১	২২১৫	২২২৩	১০২৯
ডিসেম্বর/১৪	২০৫৯	১৮০২	১৭৩০	১৮৬০	১০২০
জানুয়ারি/১৫	১১২৪	১৩২৫	১৭২৯	১৭০২	১০৬১

আগষ্ট/১৪ হতে জানুয়ারি/১৫ মাস পর্যন্ত আলু(হঃসাদা),(হঃলাল), বেগুন, শসা ও কাঁচাপেঁপের পাইকারী দামের গতি প্রবাহঃ



পর্যালোচনাঃ

সারণী 'চ' থেকে আগষ্ট/১৪ হতে জানুয়ারি/১৫ পর্যন্ত গত ছয় মাসের পাইকারী বাজার দর বিশ্লেষণ নিম্নরূপঃ

আলু হল্যান্ড(সাদা-লাল)ঃ সারণী 'চ' তে গত ৬ (ছয়) মাসের বাজার দর বিশ্লেষণ করে দেখা যায় আগষ্ট/১৪ মাসের তুলনায় সেপ্টেম্বর /১৪, অক্টোবর /১৪, নভেম্বর /১৪, ডিসেম্বর /১৪, মাসে দাম সামান্য বেড়েছে। তবে জানুয়ারি/১৫ মাসে আলুর দাম সামান্য হ্রাস পেয়েছে।

বেগুনঃ বেগুন ফসলের বাজার দর বিশ্লেষণ করে দেখা যায় আগষ্ট /১৪ মাসের তুলনায় সেপ্টেম্বর /১৪ অক্টোবর/১৪ নভেম্বর/১৪, মাসে দাম সামান্য বেড়েছে। তবে ডিসেম্বর /১৪ ও জানুয়ারি/১৫ মাসে দাম হ্রাস পেয়েছে।

শসাঃ শসা ফসলের বাজার দর উপাত্ত অনুযায়ী দেখা যায় আগষ্ট /১৪ মাসের তুলনায় সেপ্টেম্বর /১৪ অক্টোবর /১৪, নভেম্বর /১৪ মাসে দাম সামান্য বৃদ্ধি পেয়েছে। তবে ডিসেম্বর/১৪ ও জানুয়ারি/১৫ মাসে দাম সামান্য হ্রাস পেয়েছে।

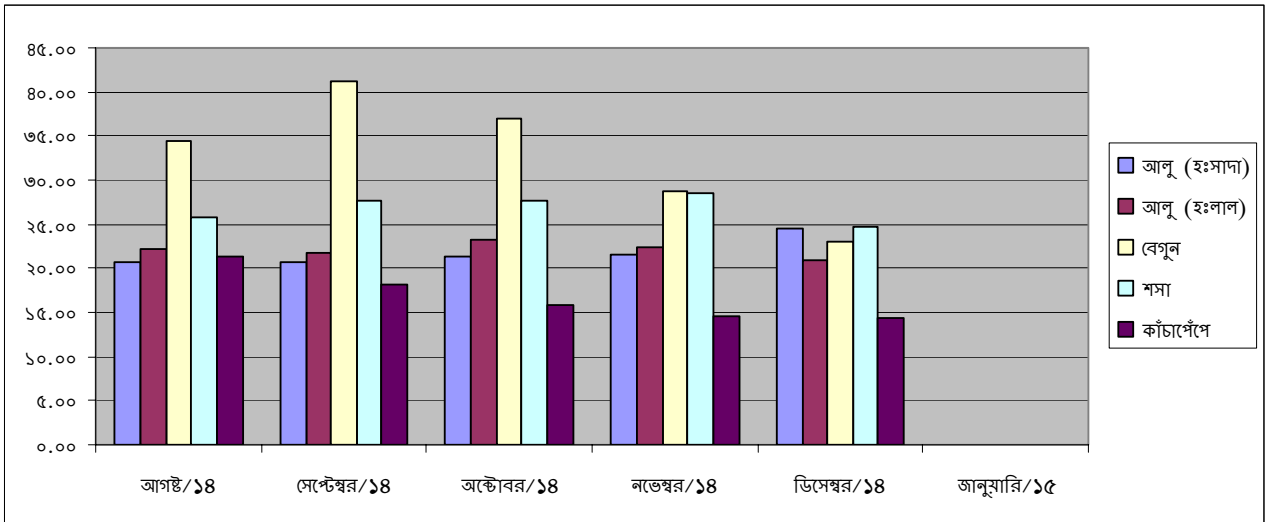
কাঁচাপেঁপেঃ সারণী 'চ' থেকে কাঁচাপেঁপের বাজার দর বিশ্লেষণ করে দেখা যায় আগষ্ট /১৪ মাসের তুলনায় সেপ্টেম্বর /১৪, অক্টোবর /১৪, নভেম্বর /১৪ ডিসেম্বর /১৪ ও জানুয়ারি /১৫ মাসে দাম হ্রাস পেয়েছে।

সারণী-ছ

খুচরা দামঃ টাকায় /কেজি

মাসের নাম	আলু (হঃসাদা)	আলু (হঃলাল)	বেগুন	শসা	কাঁচাপেঁপে
আগষ্ট/১৪	২০.৭৪	২২.২৩	৩৪.৫২	২৫.৬৮	২১.৩৮
সেপ্টেম্বর/১৪	২০.৬৩	২১.৭৫	৩৪.৫০	২৭.৭৪	১৮.২৫
অক্টোবর/১৪	২১.৩৬	২৩.২০	৩৪.২৫	২৭.০০	১৫.৯২
নভেম্বর/১৪	২১.০০	২২.৩৪	২৮.৭৬	২৭.৫০	১৪.৬১
ডিসেম্বর/১৪	২৪.৫৯	২০.৯৫	২২.৯৩	২৪.৬৪	১৪.৪৭
জানুয়ারি/১৫	১৪.৩০	১৬.০০	২২.৮৫	২২.৪২	১৪.৫৮

আগষ্ট /১৪ হতে জানুয়ারি/১৫ পর্যন্ত আলু(হঃসাদা), আলু(হঃলাল), বেগুন, শসা ও কাঁচাপেঁপের খুচরা দামের গতি প্রবাহঃ



পর্যালোচনাঃ সারণী 'ছ' থেকে আগষ্ট/১৪ হতে জানুয়ারি/ ১৫ পর্যন্ত গত ছয় মাসের খুচরা বাজার দর বিশ্লেষণ নিম্নরূপঃ

আলু হল্যান্ড(সাদা-লাল)ঃ সারণী 'ছ' তে গত ৬(ছয়) মাসের বাজার দর বিশ্লেষণ করে দেখা যায় আগষ্ট /১৪ মাসের তুলনায় সেপ্টেম্বর /১৪, মাসে দাম সামান্য হ্রাস পেয়েছে। তবে অক্টোবর /১৪, নভেম্বর /১৪ ও ডিসেম্বর/১৪ মাসে দাম সামান্য বেড়েছে। তবে জানুয়ারী/১৫ মাসে আলু (হঃ সাদা) দাম সামান্য হ্রাস পেয়েছে। আবার আগষ্ট /১৪ মাসের তুলনায় সেপ্টেম্বর /১৪ মাসে আলু (হঃ লাল) দাম হ্রাস পেয়েছে। অক্টোবর /১৪ ,নভেম্বর /১৪ মাসে দাম সামান্য বেড়েছে। তবে ডিসেম্বর /১৪ ও জানুয়ারি /১৫ মাসে দাম সামান্য হ্রাস পেয়েছে।

বেগুনঃ বেগুন ফসলের খুচরা বাজার দর বিশ্লেষণ করে দেখা যায় আগষ্ট /১৪ মাসের তুলনায় সেপ্টেম্বর//১৪, অক্টোবর /১৪, মাসে বৃদ্ধি পেয়ে নভেম্বর /১৪, ডিসেম্বর /১৪ এবং জানুয়ারি /১৫ মাসে হ্রাস পেয়েছে।

শসাঃ শসা ফসলের বাজার দর উপাত্ত অনুযায়ী দেখা যায় আগষ্ট /১৪ মাসের তুলনায় সেপ্টেম্বর /১৪, অক্টোবর /১৪, নভেম্বর /১৪, মাসে বৃদ্ধি পেয়ে ডিসেম্বর /১৪ ও জানুয়ারি /১৫ মাসে দাম সামান্য হ্রাস পেয়েছে।

কাঁচাপেঁপেঃ সারণী 'ছ' থেকে কাঁচাপেঁপের বাজার দর বিশ্লেষণ করে দেখা যায় আগষ্ট /১৪ মাসের তুলনায় সেপ্টেম্বর /১৪ অক্টোবর /১৪, নভেম্বর /১৪ ডিসেম্বর /১৪, জানুয়ারি /১৫ মাসে আবার কাঁচাপেঁপের দাম কিছুটা হ্রাস পেয়েছে।